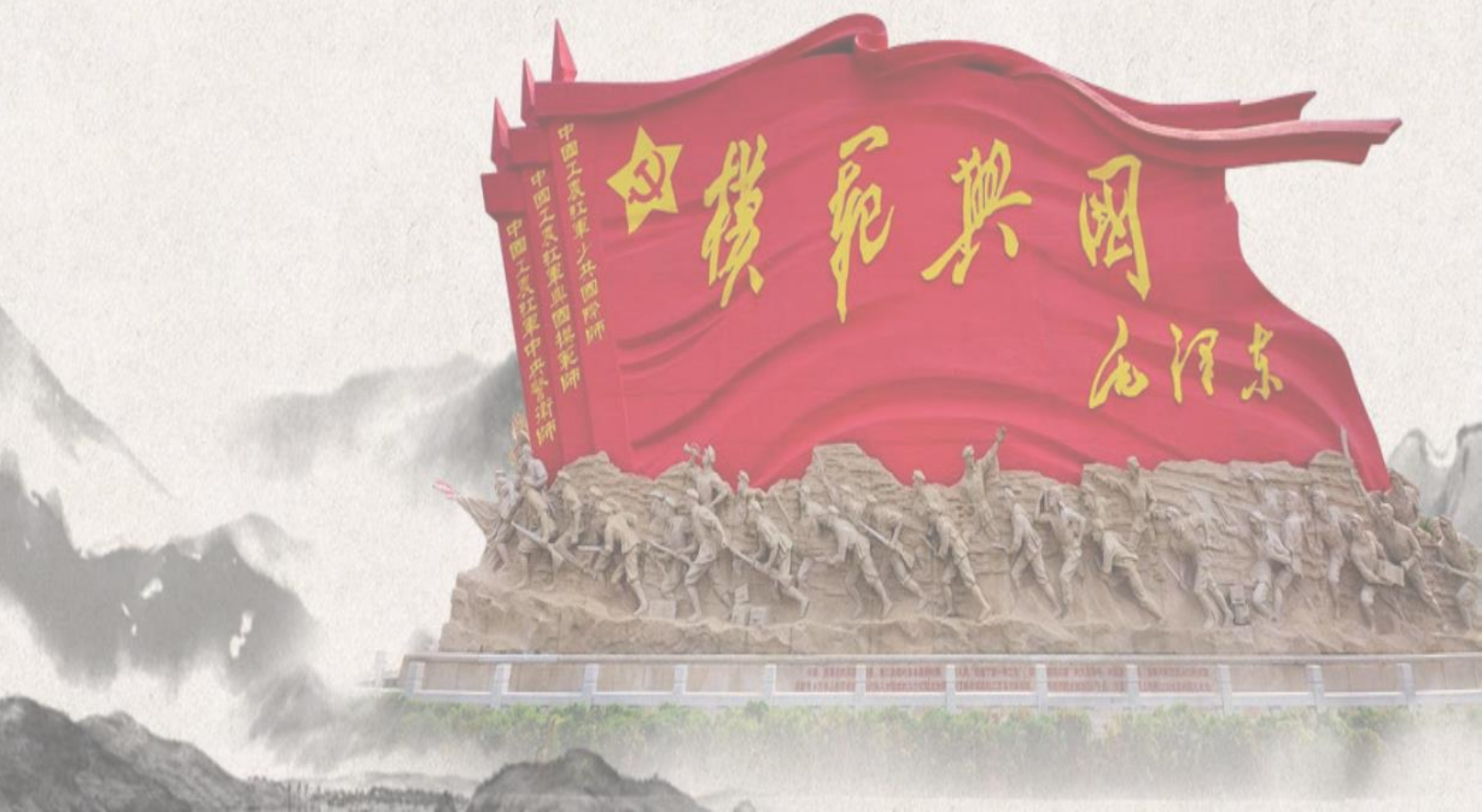


# 兴国县国土空间总体规划 (2021-2035年) 公众意见征求稿



兴

当  
" 红 "  
不让

国

模范  
兴团



# 前言

## PREFACE

国土空间规划是国家空间发展的指南、可持续发展的空间蓝图，是各类开发保护建设活动的基本依据。建立国土空间规划体系并监督实施，将主体功能区规划、土地利用规划、城乡规划等空间规划融合为统一的国土空间规划，实现“多规合一”，强化国土空间规划对各专项规划的指导约束作用，是党中央、国务院做出的重大部署。

根据《中共中央 国务院关于建立国土空间规划体系并监督实施的若干意见》以及江西省的统一部署，兴国县组织编制了《兴国县国土空间总体规划（2021-2035）》（以下简称《规划》）。《规划》是兴国县域国土空间保护、开发、利用、修复的行动纲领，是编制下位国土空间总体规划、详细规划、相关专项规划和开展各类开发保护建设活动、实施国土空间用途管制提供的基本依据。规划目标年为2035年，近期待2025年，远期展望至2035年。

# 目录

# CONTENTS

## 01 新理念、新要求、新使命

- 一、战略定位
- 二、城市性质
- 三、城市发展目标
- 四、人口规模
- 五、发展战略

## 03 构建“美丽兴国”国土新格局

- 一、构建国土空开发保护总体格局
- 二、落实主体功能区划
- 三、划定国土空间分区
- 四、国土空间总体格局

## 05 高效配置资源要素，提高兴国宜居品质

- 一、打造复合高效的综合交通体系
- 二、构建均衡协调的公共服务体系
- 三、完善安全韧性的综合防灾体系
- 四、建设多彩宜居的住房供应体系
- 五、构建绿色智慧的基础设施体系
- 六、搭建现代高质的产业平台体系

## 02 共创市县联动新局面

- 一、用好国家大通道、积极参与“一带一路”建设
- 二、加快建设瑞兴于经济振兴试验区
- 三、用好用足中央苏区支持政策

## 04 传承文化遗产，彰显苏区文化

- 一、健全“模范兴国”红色文化保护体系
- 二、打造享誉中华的革命烈士第一县

## 06 谱写空间治理新篇章

- 一、明确规划传导机制
- 二、完善实施管控体系
- 三、健全规划监督体系

# 01

## 战略引领 |

新理念、新要求、新使命

1.1 战略定位

1.2 城市性质

1.3 发展目标

1.4 人口规模

1.5 发展战略



## 1.1 指导思想

以习近平新时代中国特色社会主义思想为指导，全面贯彻落实党的二十大精神。深入贯彻落实习近平生态文明思想和习近平总书记视察江西和赣州重要讲话精神，聚焦“作示范、勇争先”目标定位和“五个推进”重要要求，深入贯彻落实省委“二十四字”工作思路，落实市委“三大战略”“六大主攻方向”，坚持以人民为中心，统筹发展与保护关系，优化国土空间布局，高效配置空间资源，绘就高质量发展的生态蓝图，推进国土空间治理体系和治理能力现代化，为打造革命老区高质量跨越式发展示范县，提供坚实的国土空间保障。

本规划是兴国县各类国土空间开发保护建设活动的基本依据。本规划深化落实赣州市国土空间总体规划要求，对县域范围内国土空间开发保护作出总体安排和工作部署，对乡镇国土空间总体规划、相关详细规划和专项规划具有指导和约束作用。



## 1.2 发展目标

全速迈向革命老区高质量跨越式发展示范县，全面建成赣州中心城区“卫星城市”，全力打造全省山水林田湖草生态修复“样板区”。

## 1.3 发展战略

### 生态优先

兴国是闻名全国的红色故土。兴国是著名的红军县、烈士县、将军县和苏区模范县，是苏区精神和苏区干部好作风重要发源地、群众路线重要形成地，宜居宜业宜游的生态、文化旅游城市。

### 文化传承

传承红色文化，延续革命文脉；文化+发展模式；壮大红色文化产业。激活文化认同，吸引乡贤投资。

### 全域旅游

围绕红色文化，壮大红色故土休闲游；擦亮红色名片。

### 产业振兴

打造省域副中心城市和对接融入粤港澳大湾区桥头堡；打造“1+5+N”重点产业集群、实施瑞兴于经济振兴试验区。

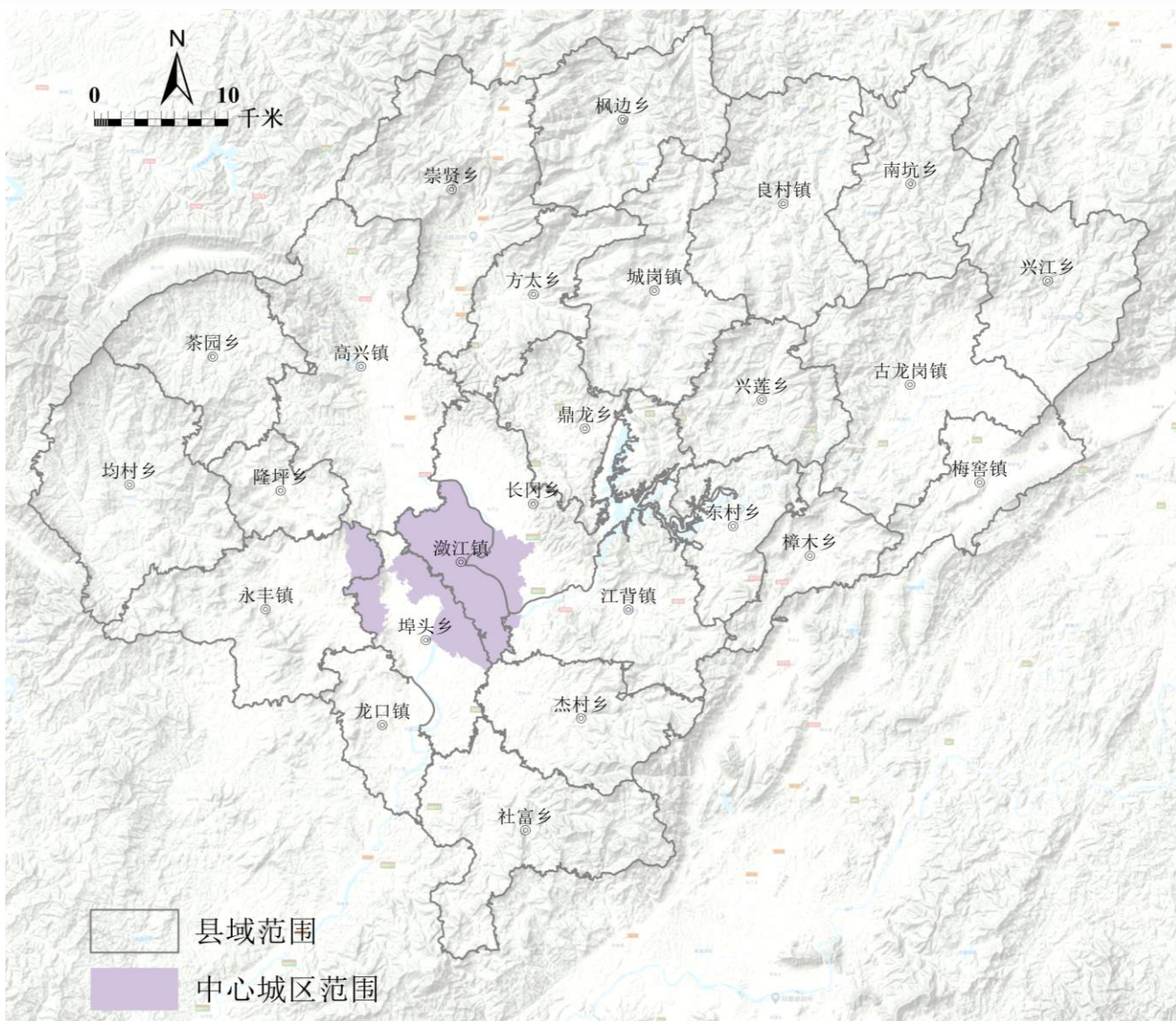
# 1.4 规划范围和期限

## 规划范围

兴国位于江西省中南部、赣州市北部,辖25个乡镇、1个经济开发区、1个城市社区管委会、303个行政村、20个社区(居委会),国土总面积3215平方公里,常住人口71.5万。

## 规划期限

规划基期年为2020年,近期目标年为2025年,规划目标年为2035年,远景展望期至2050年





## 02

# 区域协同 |

共创市县联动新局面

- 2.1 用好国家大通道、积极参与“一带一路”建设
- 2.2 融圈入群，建设区域中心城市
- 2.3 用好用足中央苏区支持政策，打造产业合作平台
- 2.4 推进生态联保共治



## 2.1 用好国家大通道、积极参与“一带一路”建设

### 主动对接融入粤港澳大湾区

依托昌吉赣、赣深高铁、京九铁路等通道，主动对接粤港澳大湾区的重点产业、现代科技、基础设施、体制机制、国际化营商环境等重点领域的合作。



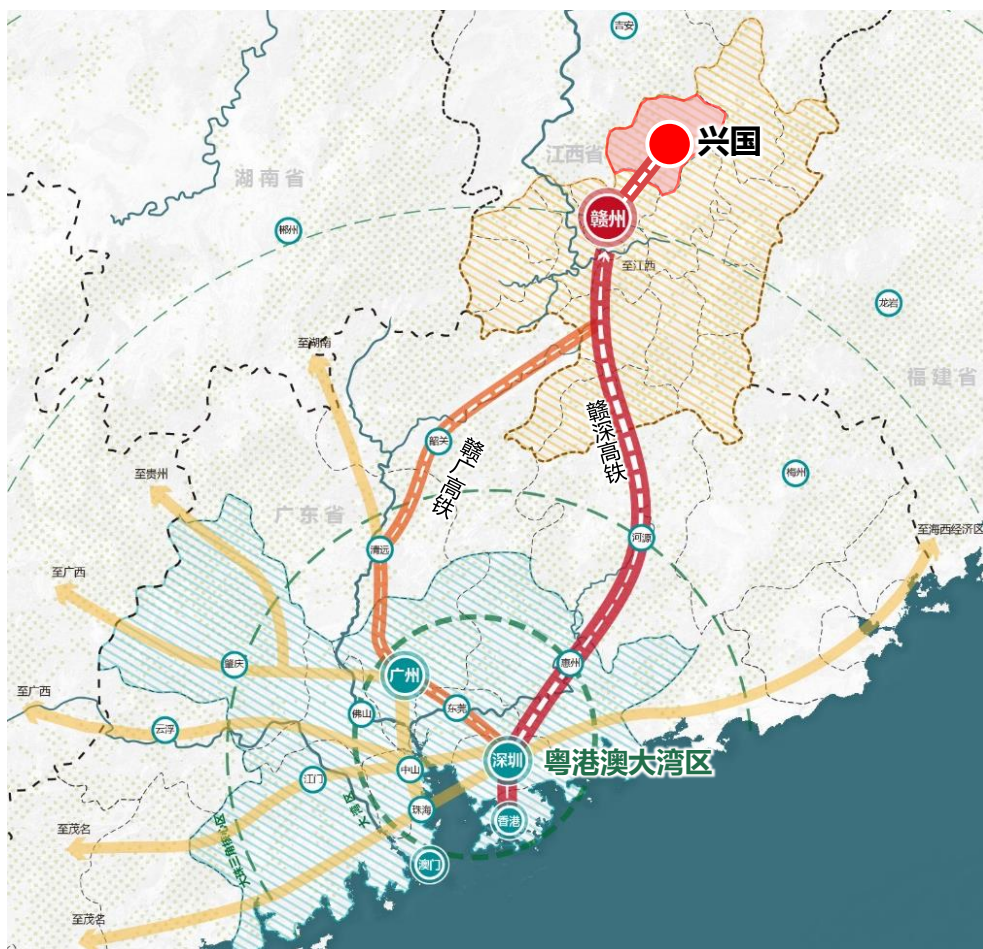
### 建设大湾区的旅游、康养“后花园”和国防教育基地

瞄准大湾区广阔的消费市场，建设大湾区的文化旅游、生态康养“后花园”以及开展红色教育培训、革命传统教育活动的国防教育基地。



### 建设大湾区优质品供应基地

对标大湾区农产品标准，打造一批面向粤港澳的“米袋子、菜篮子、果园子”基地，建设大湾区优质农产品供应基地。



## 2.1 用好国家大通道、积极参与“一带一路”建设

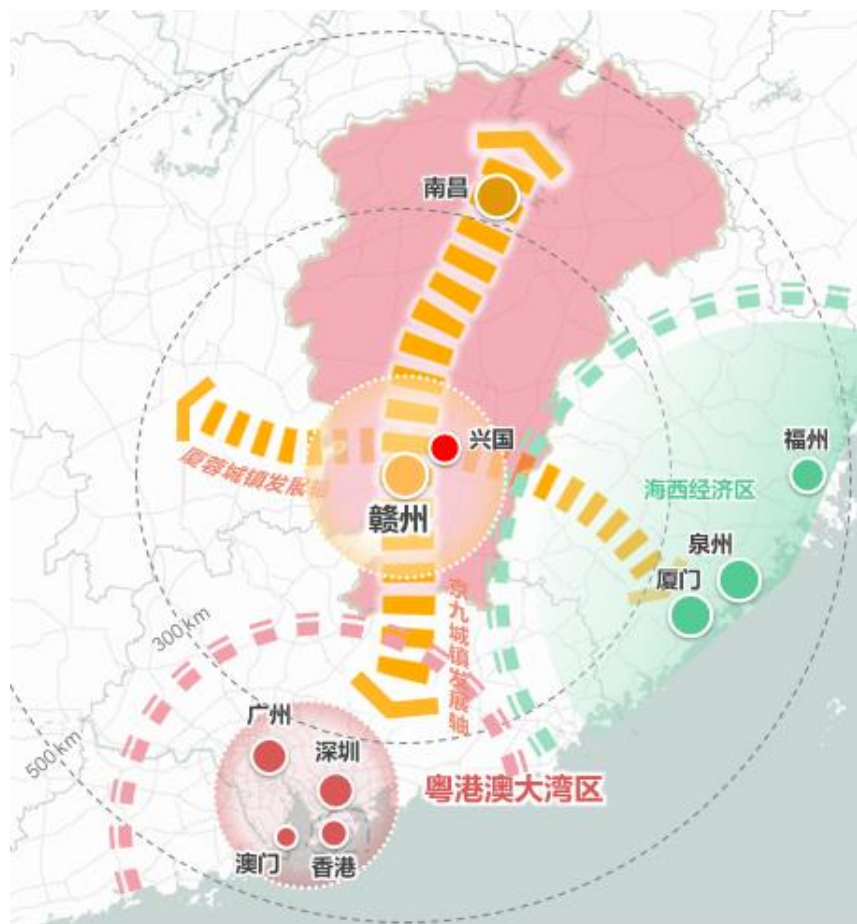
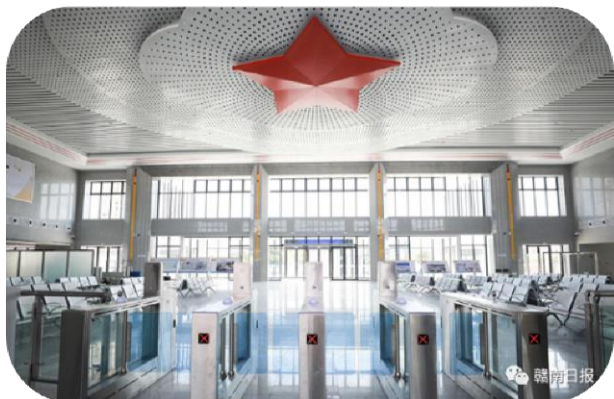
### 畅通海西经济区对外开放通道

借助兴泉铁路，沟通泉州港、厦门港，联动赣州国际陆港，畅通海西经济区货运对外开放通道，重点建设兴国区域性综合现代物流基地、红色旅游，将兴国建设为赣州是向东融入国际对外开发“窗口”的重要的战略支撑节点。



### 打造赣州东部重要的对外开放型经济的战略节点

大力推动工业园南区铁路货运站场建设，加快推进兴国无水港建设，打造包括综合物流、公铁海联运、无水港保税等多种功能的区域性现代物流基地。



## 2.2 融圈入群，建设区域中心城市

### 深度融入赣州都市圈、赣州北部城市群



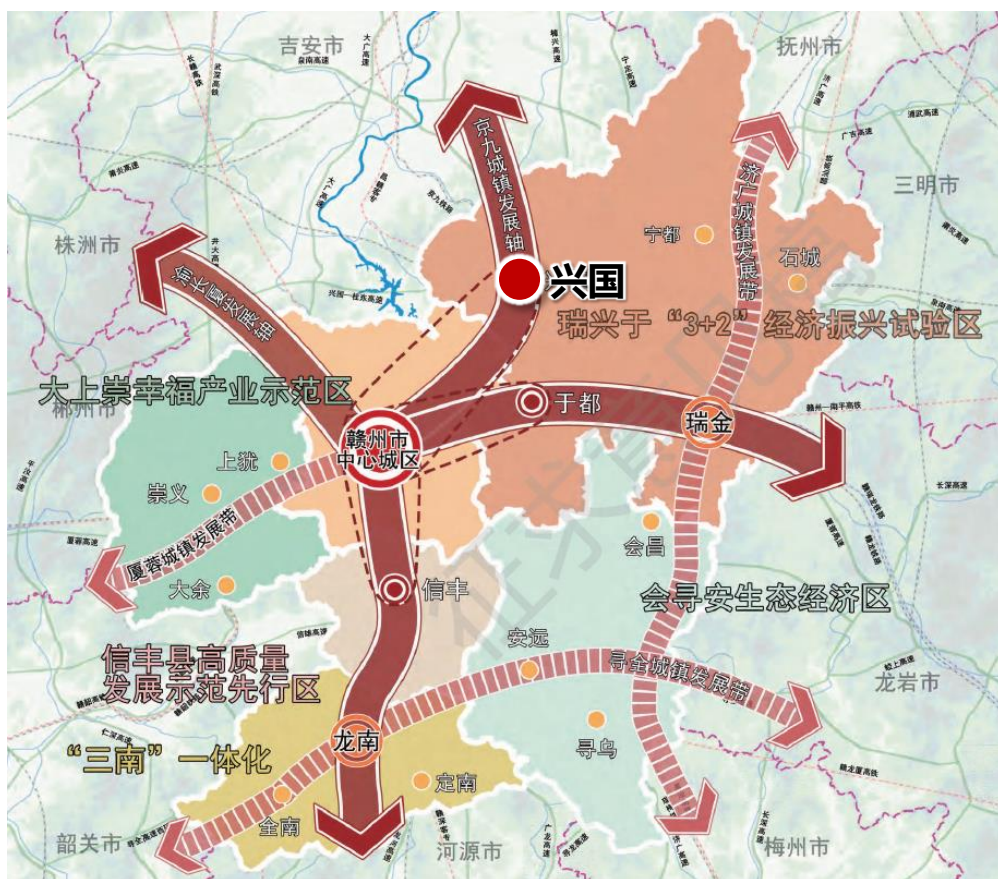
#### 建设赣州中心城区“卫星城市”

紧密围绕“一核五心”的赣州都市圈培育，大力推动都市区经济共建、基础设施互联互通，推动兴国深度融入赣州都市区建设，打造赣州都市区1小时经济圈。



#### 打造赣州北部区域中心城市

加快赣州北部综合交通枢纽，发展培训、会展、物流等现代服务产业，合理布局区域综合服务中心，打造赣州北部区域中心城市、江西中南部重要增长板块。



#### 培育瑞兴于“3+2”经济振兴试验区

打造对接厦门市、泉州市的纺织服装产业合作，加强与龙岩市、三明市红色文化和生态旅游路线的合作区。



## 2.3 用好用足中央苏区支持政策，打造产业合作平台

### 培育瑞兴于经济振兴试验区

发挥中央苏区支持政策的优势，重点打造沿瑞兴于快速干道、于都-兴国、瑞金-石城-宁都三条经济发展带，建立品牌共创、政策共享、设施共建协同发展机制，打造高层次平台、大市场，努力走出一条振兴发展的新路子。



### 建设红色文化传承示范区

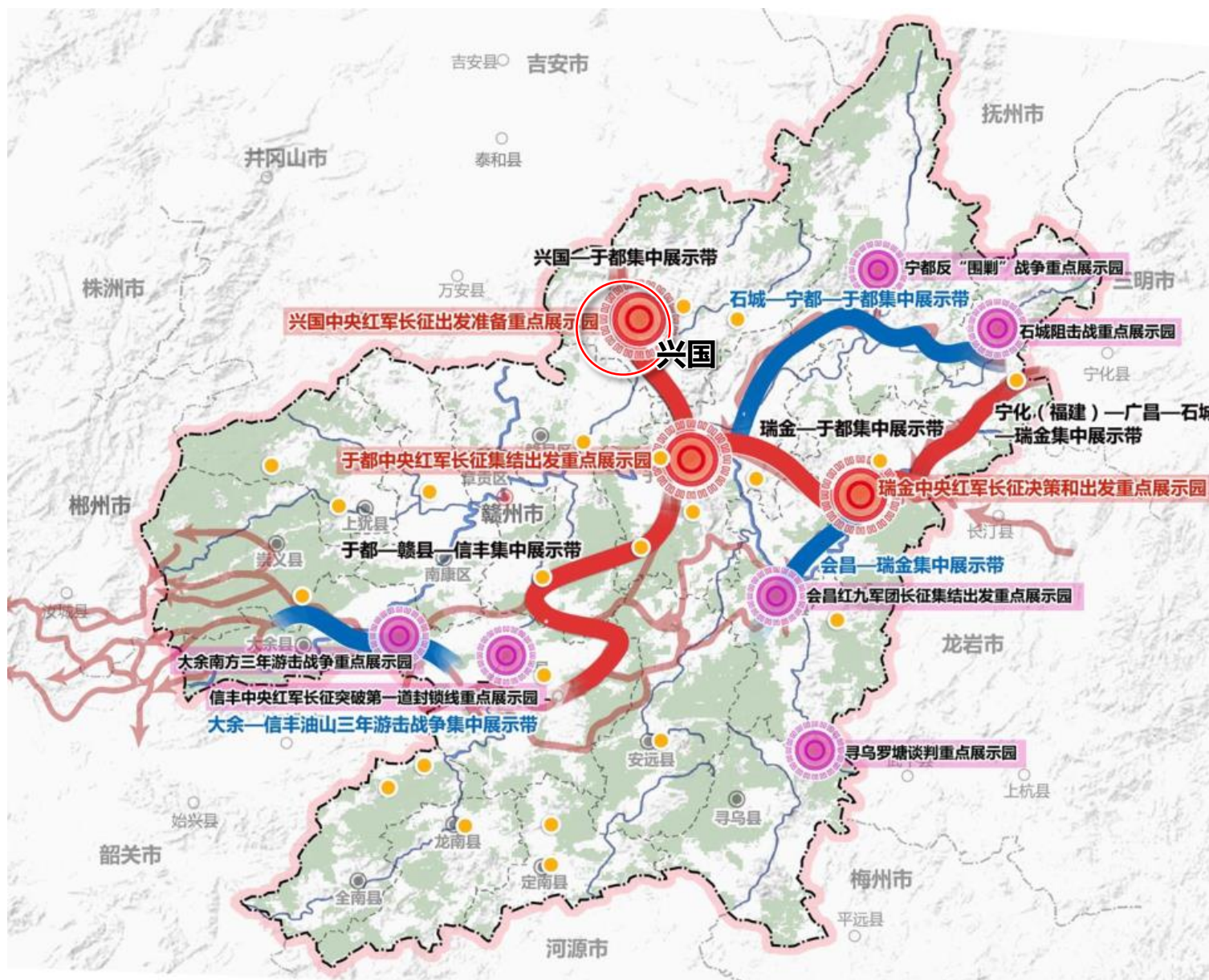
整合瑞兴于红色、生态旅游资源，完善要素配套，提升红色摇篮、苏区干部好作风、研学研修等品牌在全国、全省打响，推动红色文化、生态旅游、健康产业在区域的差异化、合力发展，共同打造赣南苏区红色旅游核心区，建设全国著名的红色文化传承创新示范区。



## 2.3 用好用足中央苏区支持政策，打造产业合作平台

### 依托长征国家文化公园建设，讲好兴国故事

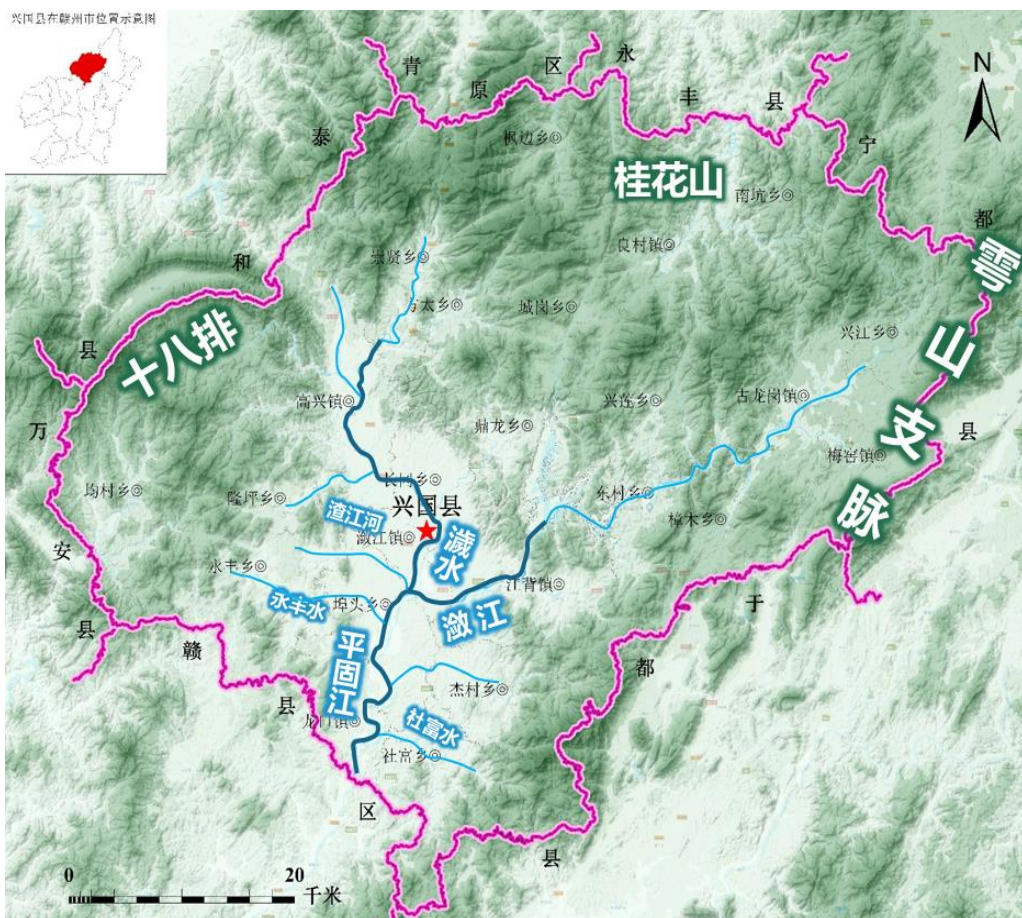
主动融入长征国家文化公园建设体系，正本清源，归纳和弘扬兴国长征精神，谋划“长征路·兴国魂”核心展示园、高兴-社富反“围剿”集中展示带等项目，提升红色文化品牌知名度。



## 2.4 推进生态联保共治

### 共筑雩山支脉、桂花山、十八排生态屏障

贯彻国家“共抓大保护”的要求，加强跨界地区山体及林地保护，重点推进北部携手吉安市的泰和、青原区、永丰县以及宁都县，共筑雩山支脉、桂花山生态屏障，西部协同万安县、泰和县，共同保护十八排生态廊道。



### 加强水土治理的联防联控合作

推动潯江、潯水、平固江等干流，社富、永丰、渣江等支流的沿岸生态修复，推进区域生态空间共保、环境协同治理。健全生态保护修复和污染防治部门间协同机制，统筹全域山水林田湖统筹保护与修复，提升生态服务功能。

## 03

# 全域统筹 |

构建“美丽兴国”国土新格局

- 3.1 国土空间总体格局
- 3.2 落实主体功能区划
- 3.3 划定国土空间分区





# 3.1 国土空间总体格局

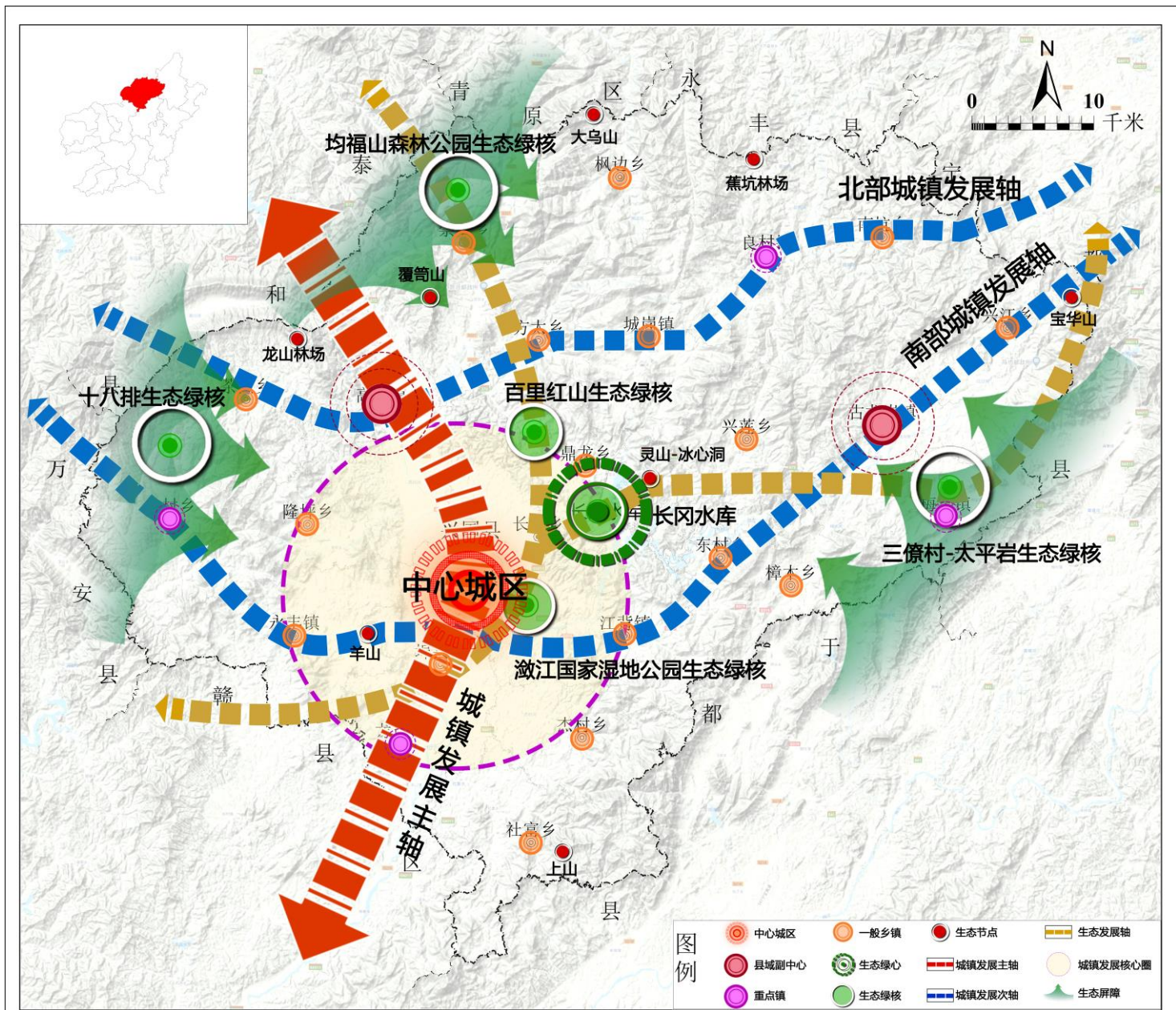
构建“一圈引领、三轴联动、一核为基、三屏筑底”的国土空间总体格局

“一圈引领”即以中心城区所形成的城镇发展核心圈为引领

“三轴联动”南北城镇发展主轴，北部城镇发展次轴，中部城镇发展次轴

“一核为基”即以长冈水库及水库周边保护区为核心；

“三屏筑底”即围绕十八排、均福山森林公园、三僚村-太平岩，筑牢3个森林生态安全屏障，重点强化生态服务功能。



# 3.1.1 筑牢生态基底，维育山青水秀的生态空间

## 严守生态保护红线

兴国县共划定生态保护红线面积 **89519.38公顷**，占国土面积 **27.85%**。

依据中办发[2019]42号文中规定生态保护红线是国土空间规划中的重要管控边界，生态保护红线内自然保护地核心保护区外，禁止开发性、生产性建设活动在符合法律法规的前提下，仅允许以下10大类对生态功能不造成破坏的有限人为活动。



生态保护红线面积  
**89519.38公顷**

## 建立“以潯江国家湿地公园为核心景观”的自然保护地空间格局

依据“建立以国家公园为主体的自然保护地体系”原则进行优化调整，最终自然保护地包含均福山省级森林公园、兴国丹霞地质公园、潯江国家湿地公园、园岭省级森林公园。

湿地公园

潯江国家湿地公园

地质公园

兴国丹霞地质公园



森林公园

均福山省级森林公园  
园岭省级森林公园

## 3.1.1 筑牢生态基底，维育山青水秀的生态空间

### 构建“一心一屏、二廊五核、多节点”生态安全格局

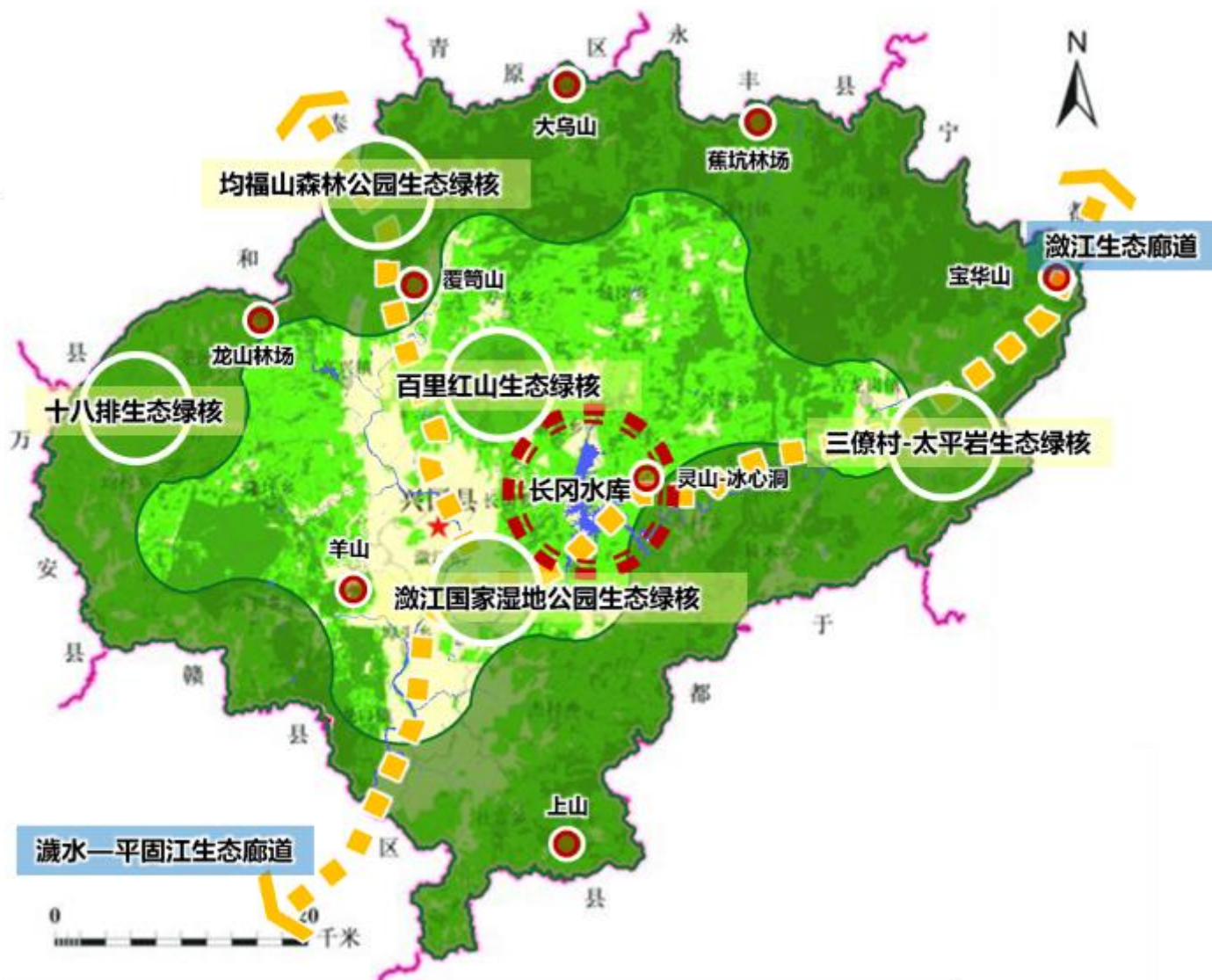
**一心**：长冈水库及水库周边保护区

**一屏**：指围绕兴国县域的山地丘陵森林屏障

**二廊**：指潏水——平固江生态廊道、潏江生态廊道

**五核**：指均福山森林公园生态绿核、潏江国家湿地公园生态绿核、三僚村-太平岩生态绿核、百里红山生态绿核、十八排生态绿核

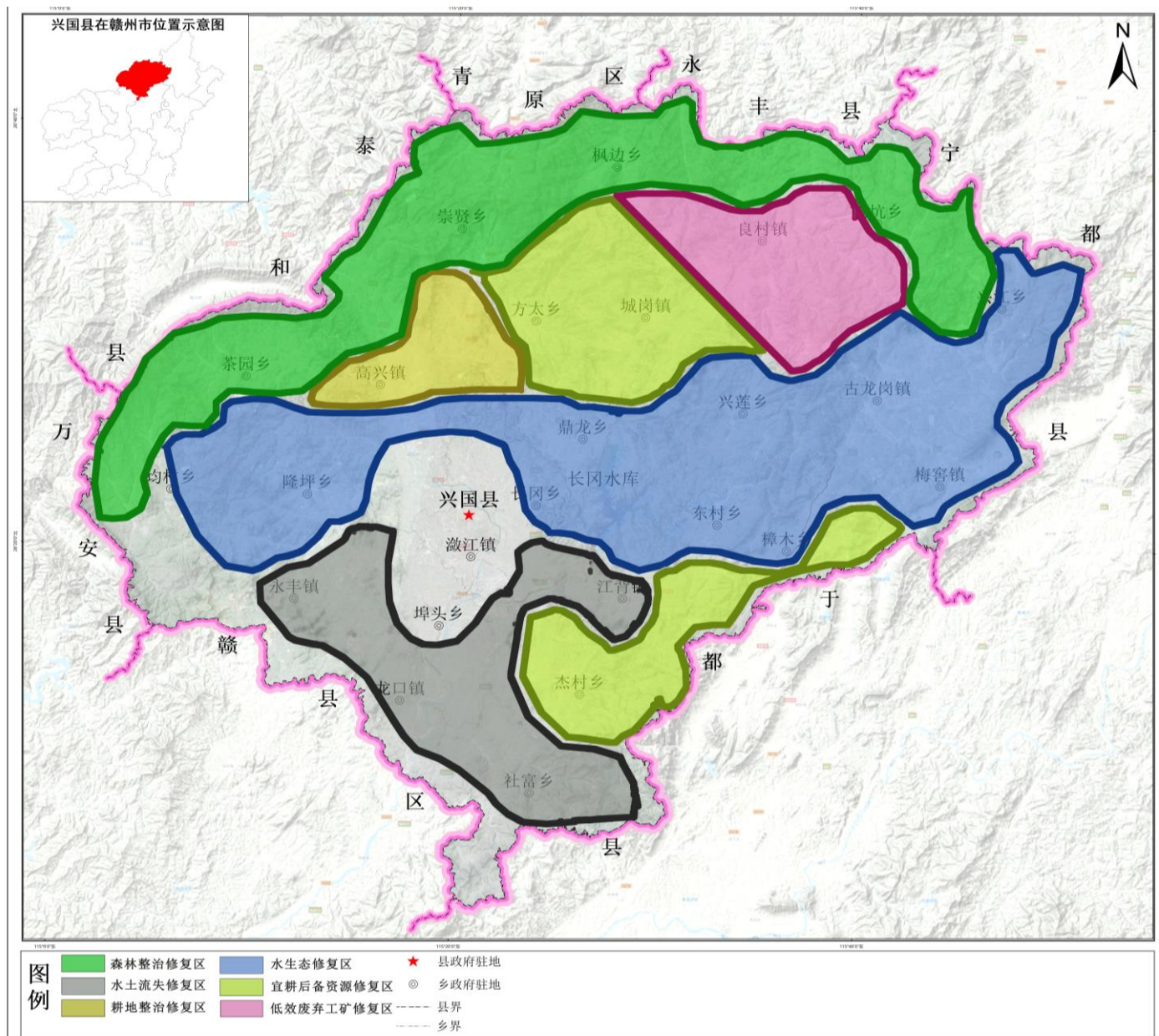
**多节点**：指大乌山、羊山、龙山林场、蕉坑林场、覆笏山等。



# 3.1.1 筑牢生态基底，维育山青水秀的生态空间

## 国土综合整治与生态修复重大工程

兴国县生态修复共有六个区域，其中森林整治修复区主要分布在县域中北部、西北部及东北部；水土流失修复区主要集中在东南部；耕地整治修复区主要分布在高兴镇及长冈乡等地；水生态修复区主要分布在潯水流域和湫水流域及其支流等；宜耕后备资源修复区主要集中在潯水流域周边乡镇；低效废弃工矿修复区主要分布在中部及西北部。



## 3.1.2 确保粮食安全，营造绿色高质的农业空间

### 严守耕地与永久基本农田保护底线

严格落实全县耕地保有量**60.31万亩**，永久基本农田保护面积**53.36万亩**。按照“三位一体”要求严守耕地保护红线，确保粮食安全，落实最严格的耕地保护制度，坚决遏制耕地“非农化”，防止耕地“非粮化”，推进高标准农田建设，提升耕地质量与产能，严格划定永久基本农田并加强管控，守住耕地精华。



耕地保有量60.31万亩  
永久基本农田保护面积53.36万亩



# 3.1.2 确保粮食安全，营造绿色高质的农业空间

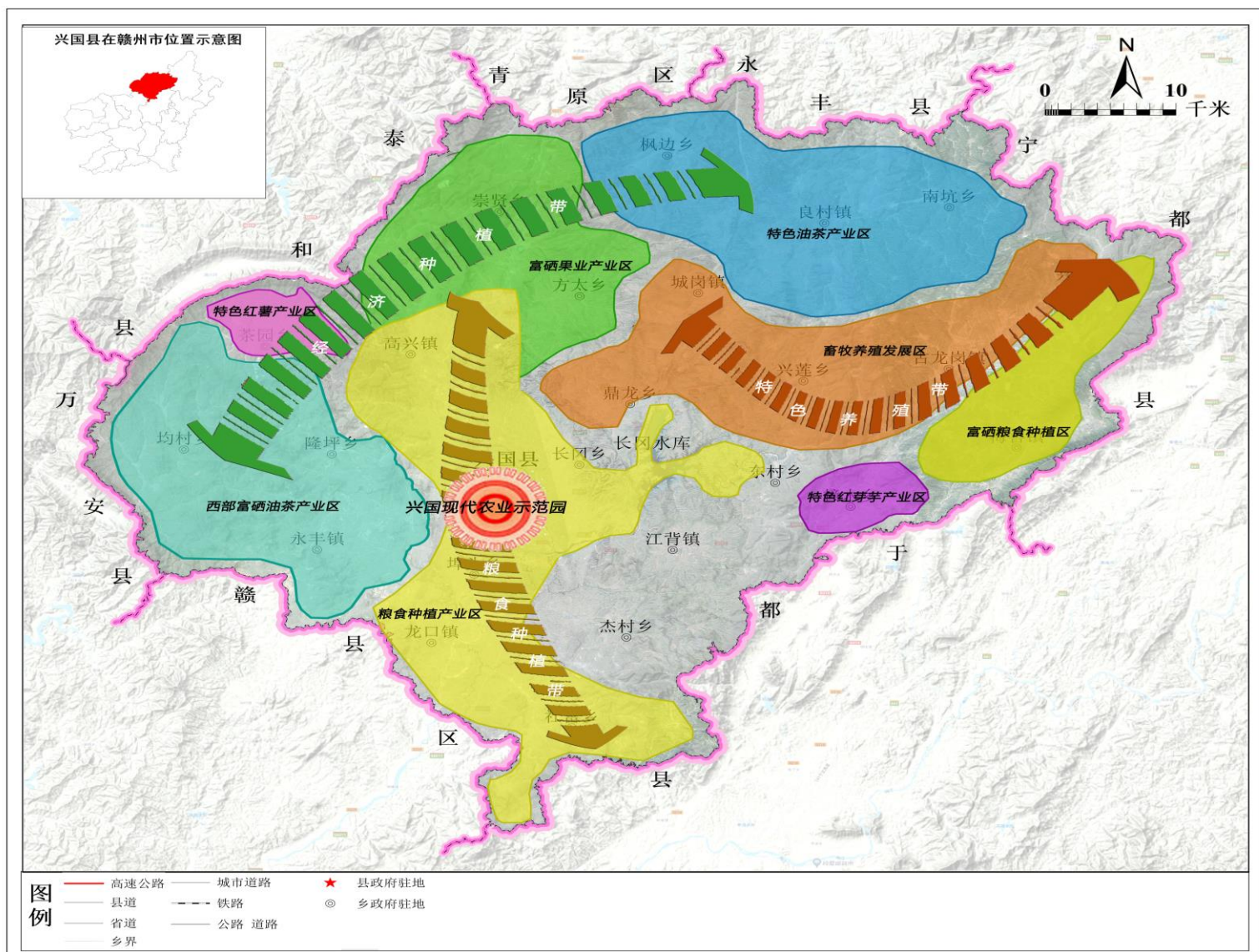
## 构建“一核三轴五区”现代农业发展空间格局

**一核**：以现代农业产业示范园为核心

**两带**：优质茶叶生态廊道、富硒绿色产品廊道

**七区**：特色红芽芋产业区、特色红薯产业区、西部油茶产业区、北部油茶产业区、畜牧养殖发展区、粮食种植产业区、富硒果业产业区

**八基地**：花卉苗木基地、中药材种植产业基地、蔬菜种植产业基地、烟叶种植示范基地、白莲种植产业基地、席草种植基地、桑蚕种养基地、稻虾共作产业基地



## 3.1.2 确保粮食安全，营造绿色高质的农业空间

### 建设发展配套农业空间

★ 加强农用地资源保护与利用

★ 打造兴县现代农业示范园区

★ 建设五大高质量农业发展区

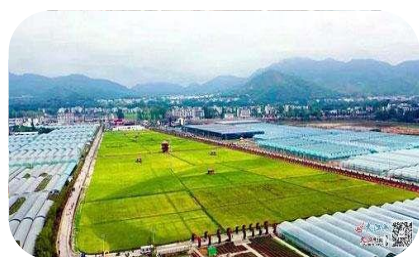
★ 保障农业产业融合发展用地



加强农田保护区划定和建设



打造特色农业示范区



富硒产业



蔬菜产业



果业

### 3.1.3 助推新型城镇化，筑造集约高效城镇空间

#### 科学划定城镇开发边界，强化边界内管控

统筹推动新型城镇化，有序引导城镇建设向县中心城区、重点镇集聚，优化县域城镇空间体系，避免城镇空间盲目扩展，促进城镇建设集约高效使用。

#### 划定情况

- 全县共划定48.57平方公里，均为集中建设区。
- 县中心城区（含独立片区）共划定36.02平方公里。
- 各乡镇共划定12.56平方公里。



#### 管控要求

- 城镇开发边界原则上不得调整。城镇开发边界外不得进行城镇集中建设区。





# 3.1.3 助推新型城镇化，筑造集约高效城镇空间



## 构建“一核两副、三轴五区”的城镇空间结构

### 一核引领，强化核心聚集

围绕县中心城区核心，形成中心城镇经济圈，提升城市能级，结合高兴、古龙岗镇两个副中心，提升引领全域高质量。

### 三轴带动，强化乡镇联动

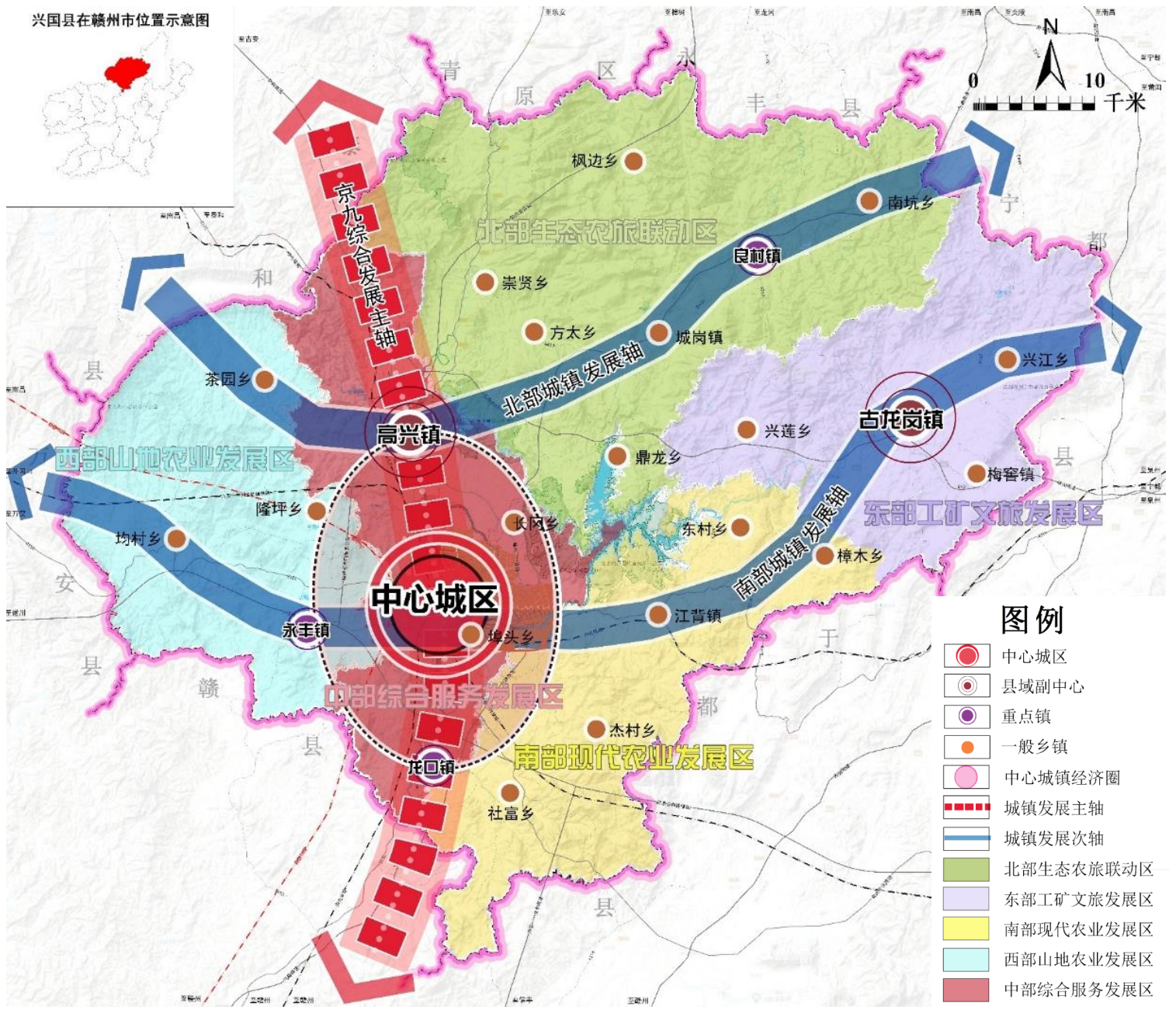
南北向城镇发展主轴；两条东西向城镇发展次轴。

### 分区引导，推动差异发展

北部生态农旅、中部综合服务、东部工矿文旅、西部山地农业、南部现代农业。

- 围绕县中心城区核心，形成中心城镇经济圈，提升城市能级，结合高兴、古龙岗镇两个副中心，提升引领全域高质量。

- 南北向城镇发展主轴；两条东西向城镇发展次轴。
- 北部生态农旅、中部综合服务、东部工矿文旅、西部山地农业、南部现代农业。



# 3.1.3 助推新型城镇化，筑造集约高效城镇空间

## 优化城镇体系结构，构建五级城镇村体系

立足资源禀赋和发展基础，构建“县城—县域副中心—重点镇—一般乡镇—中心村”梯次明显、功能互补、结构合理的五级城镇村体系。



**县城**  
人口约30-40万  
中心城区

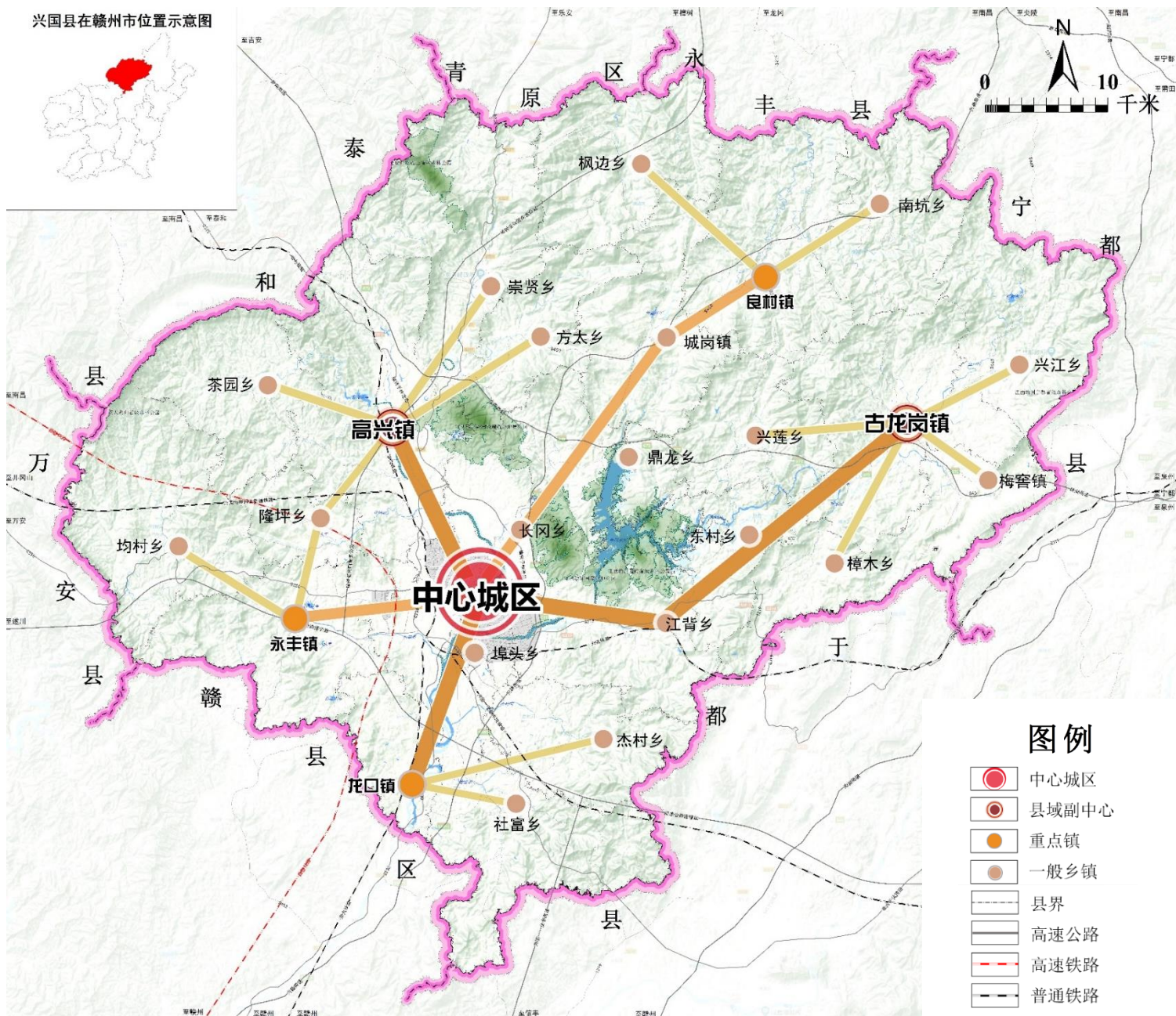
**县域副中心**  
人口3-5万  
高兴镇、古龙岗镇

**重点镇**  
人口1-3万  
永丰镇等3个

**一般乡镇**  
人口≤1万  
19个

**中心村**  
52个中心村

兴国县在赣州市位置示意图



# 3.1.3 助推新型城镇化，筑造集约高效城镇空间

## 形成差异、互补的城镇职能结构

构建3个综合型城镇，2个工贸型城镇，6个农贸型城镇，1个工矿型城镇，6个旅游型城镇，7个农业型城镇，形成“326167”的城镇职能结构。



综合型城镇



工贸型城镇



农贸型城镇



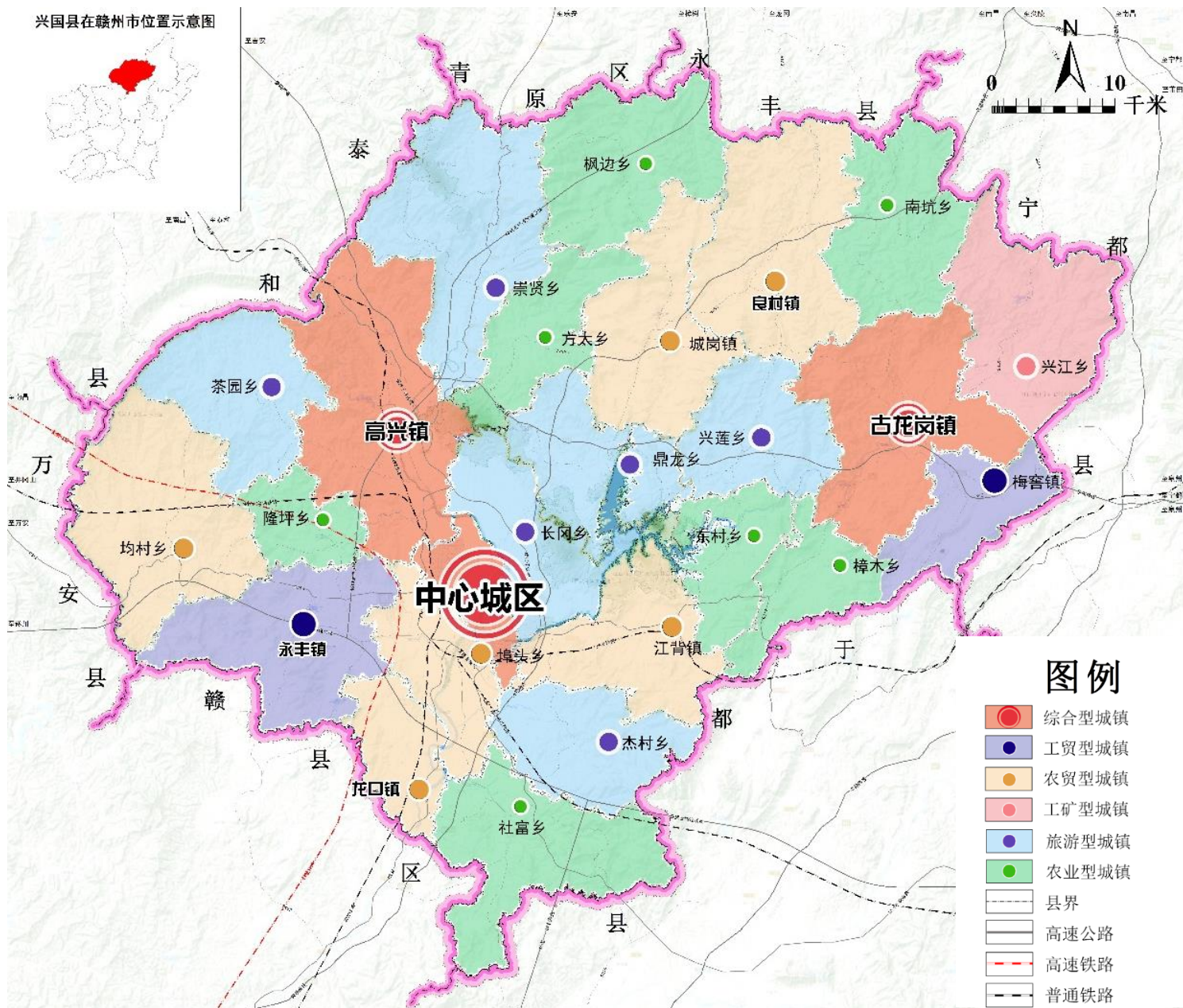
工矿型城镇



旅游型城镇



农业型城镇



# 3.1.3 助推新型城镇化，筑造集约高效城镇空间

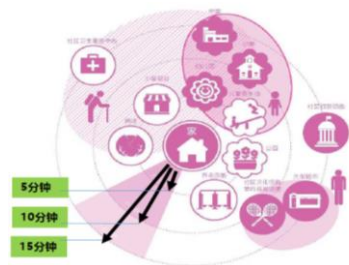


## 提升城镇人居环境



### 完善城镇公园体系，加强环境治理

建设国家生态园林城市，打造“三水穿城、绿屏环抱、蓝绿成网”的绿地结构。



### 分级打造高品质生活圈，织补公共服务设施

打造15分钟、10分钟和5分钟社区生活圈，构建三级服务设施体系。



### 推进老旧住区改造，有序改善人居环境

通过城市更新及微改造等手段有序推进城镇老旧住区改造。



### 加快基础设施建设步伐，提升保障水平

配合城市建设的需要，同步展开配套设施、公共空间、服务等方面的建设，提升基础设施的支撑能力。



# 3.1.3 助推新型城镇化，筑造集约高效城镇空间

## 促进城镇建设用地集约高效利用

### 盘活存量建设空间

加块批而未供、供而未用用地的清查与整治力度，积极推动低效用地盘活利用。



### 实施城镇低效用地有机更新

开展城镇低效用地调查建库，编制城镇低效用地再开发专项规划，助推城镇低效用地再开发。



### 提高工业园区综合绩效

加快建立综合反映土地利用对经济社会发展承载能力和水平的评价标准，进一步提高工业园区土地资源节约集约利用水平。



### 统筹城市地下空间一体化利用

合理布局城镇重点地下空间，统筹地上地下空间功能，鼓励地面设施地下化。



## 3.1.4 统筹谋划乡村振兴发展

### 建设多样化魅力乡村



#### 统筹优化村庄发展布局

分类引导村庄发展，优化村庄居民点布局，加强农村建设用地管控。



#### 推动乡村产业融合发展

谋划乡村振兴示范带，强化农村三产业融合发展用地保障，预留新产业新业态用地，分类规划布局产业融合项目



#### 建设美丽宜居乡村

推动城乡设施统筹布局，提升人居环境品质整治，开展农村建设用地综合整治，传承乡村特色风貌



#### 积极探索农村土地制度改革

建立集体经营性建设用地入市机制，探索推进宅基地制度改革



## 3.2 落实主体功能区划

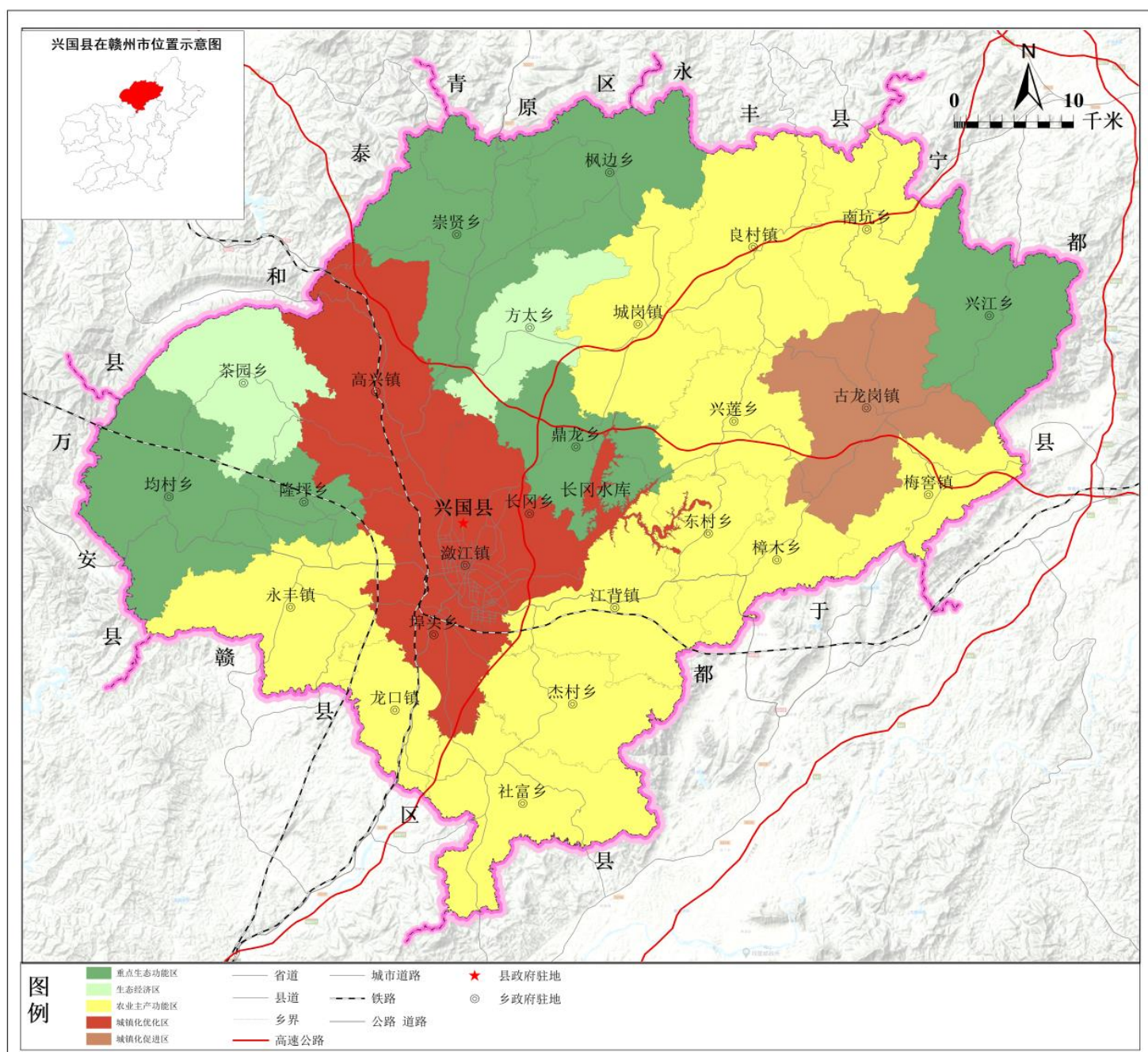
**城镇化优化区：**潯江镇、高兴镇、埠头乡、长冈乡

**城镇化促进区：**古龙岗镇

**农业主产功能区：**江背镇、梅窖镇、良村镇、龙口镇、东村乡、兴莲乡、杰村乡、社富乡、永丰镇、南坑乡、城岗镇

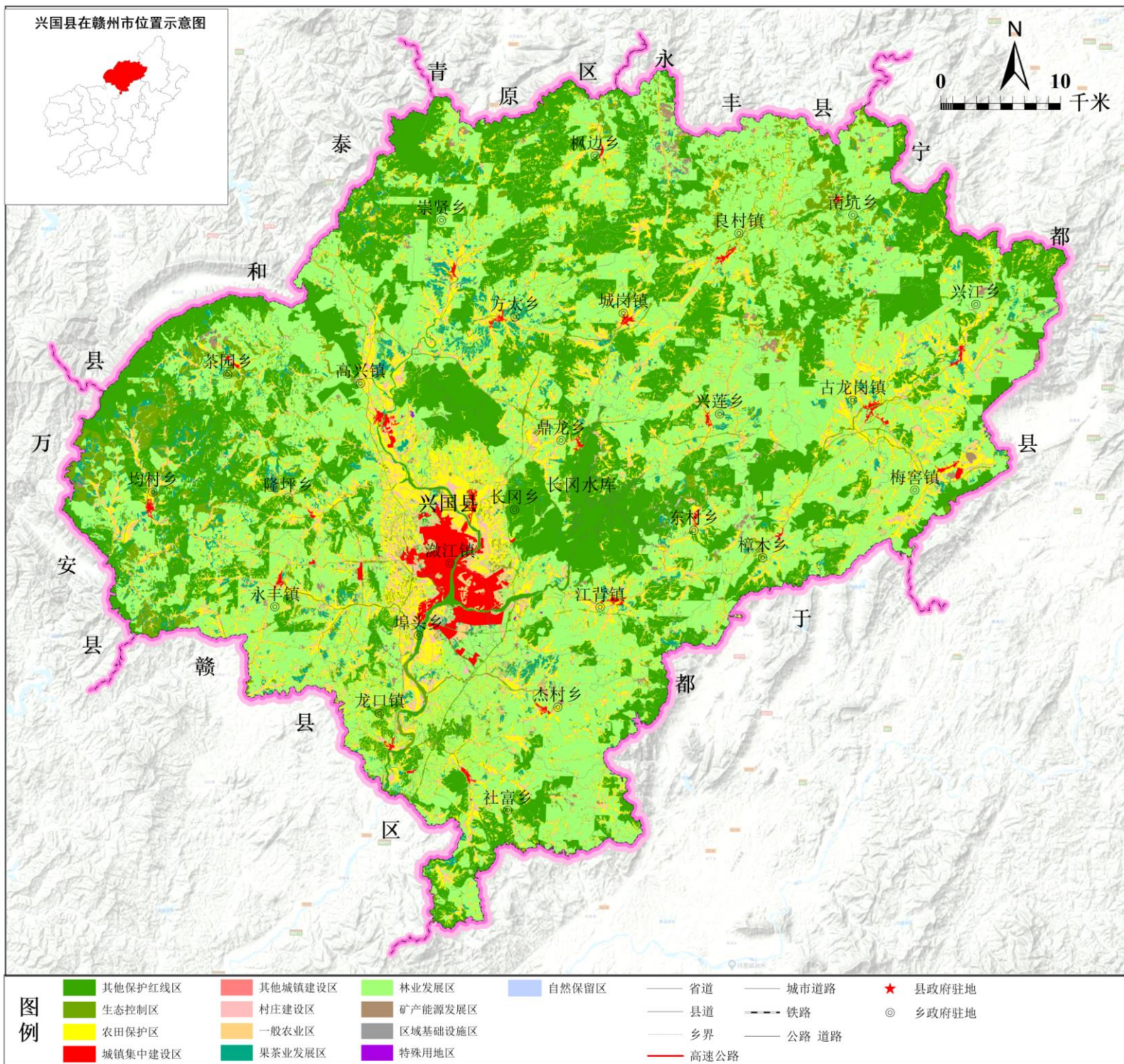
**重点生态保护区：**兴江乡、隆坪乡、均村乡、崇贤乡、枫边乡、鼎龙乡

**生态经济区：**茶园乡、方太乡



### 3.3 划定国土空间分区

基于兴国县“双评价”结果，综合各类空间要素，在县级指南的基础上，将兴国县全域规划分区分为7个一级规划分区，13个二级规划分区。占比较高的二级分区为林业发展区、其他红线保护区和农田保护区。





# 04 文化传承 |

传承文化遗产，彰显苏区文化

- 4.1 健全“模范兴国”红色文化保护体系
- 4.2 打造享誉中华的革命烈士第一县

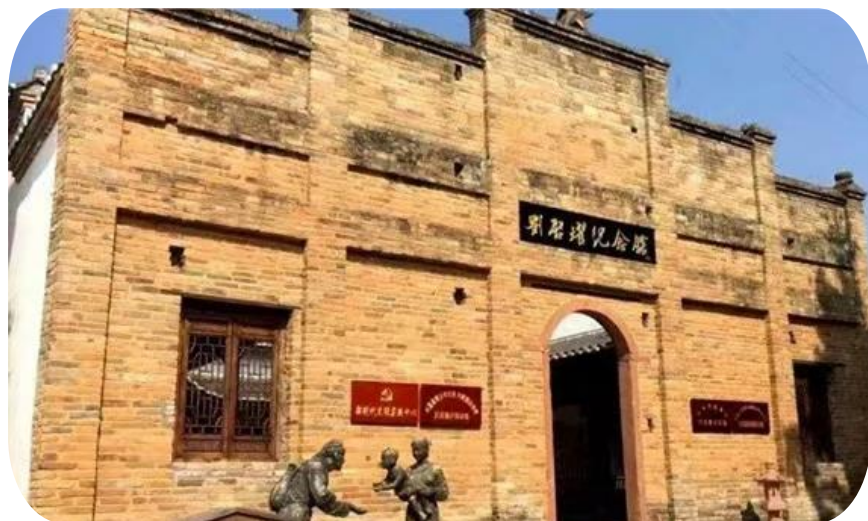


## 4.1 构建“模范兴国”红色基因保护和传承体系

总体定位：“魅力红城·模范兴国”

苏区干部好作风  
传承高地

以新时代精神为引领，  
以苏区精神为内涵，以  
红色研学培训为特色。



长征英魂缅怀圣地、  
人民兵工首选体验地

以建设长征国家文化公园为  
契机，讲述兴国长征英魂、  
兵工精神为主题。

红色旅游与乡村振兴  
协同发展样板地

紧扣国家乡村振兴战略，探  
索红色旅游与乡村产业体系  
结合，实现先行先试。



# 4.1 构建“模范兴国”红色基因保护和传承体系

## 构建“一核两区、三带多点”保护传承格局

**一核**

模范兴国红色文化城  
(简称“模范红城”)

**两区**

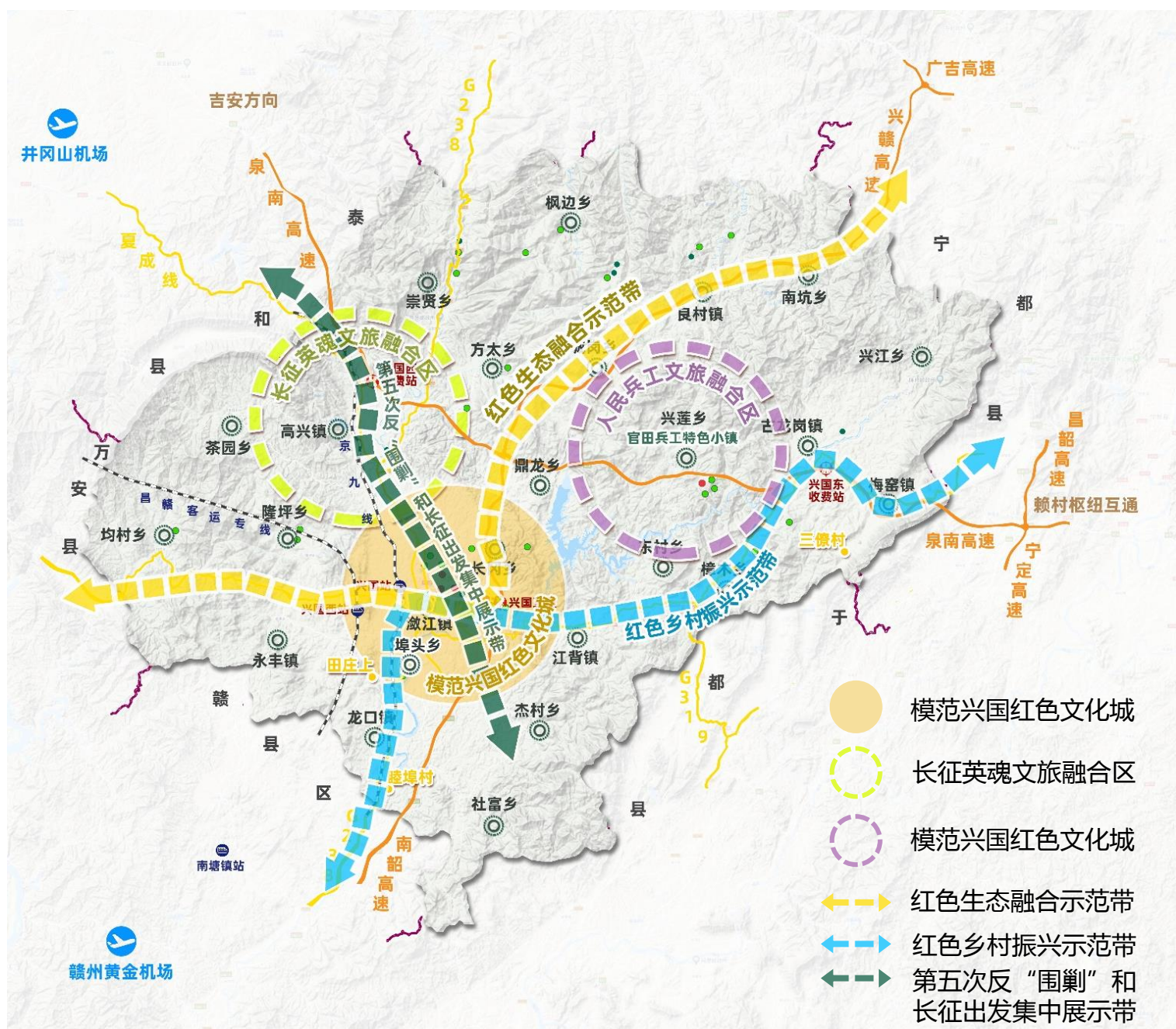
长征英魂文旅融合区、  
人民兵工文旅融合区

**三带**

第五次反“围剿”和长征出发集中展示带红色生态融合示范带、红色乡村振兴示范带

**多点**

由各级资源点形成景观节点



# 4.1 构建“模范兴国”红色基因保护和传承体系

## 完善历史文化保护体系

建立由历史地段、名镇、名村（传统村落）文物古迹、历史建筑、非物质文化遗产等构成的历史文化保护体系，明确保护修山要求，加强县域内各类历史文化遗产的保护力度，实现历史文化资源的全面保护。

9处国家级文保单位

17处省级文保单位

1处市级文保单位

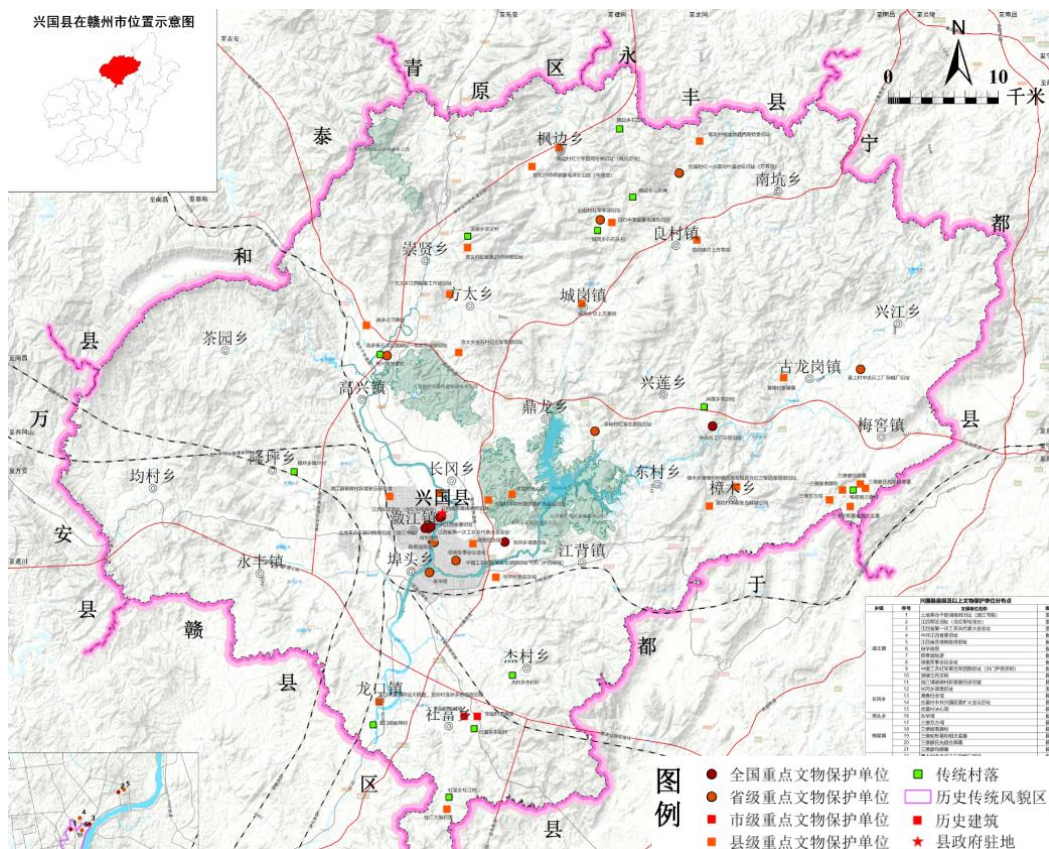
29处县级文保单位

2处历史文化名村

5处国家级传统村落

91处历史建筑  
其中34处传统建筑、  
57处红色建筑

67个非物质文化遗产



官田兵工厂旧址



萧华故居



长冈乡调查纪念馆

# 4.1 构建“模范兴国”红色基因保护和传承体系

## 激活红色文化遗产与利用

充分发挥红色资源禀赋，积极探索红色资源活化利用新路径，通过科学保护利用、做强研修研学、延伸产业发展的方式，打造红色文化传承发展示范区。

### 建立红色文化遗产与利用体系



“湘赣红”文化旅游产业发展城市论坛

跨区域、跨行业协调合作。

#### 加强红色区域合作

加大要素整合力度，  
延长产业链条。



#### 发展红色产业

### 谋划红色旅线



#### 提升红色配套

启动红色旅游专项配套计划



#### 建立红色智库

启动红色客梯、智库研究、人才培育



#### 塑造红色品牌

塑造兴国红色文化主题品牌形象



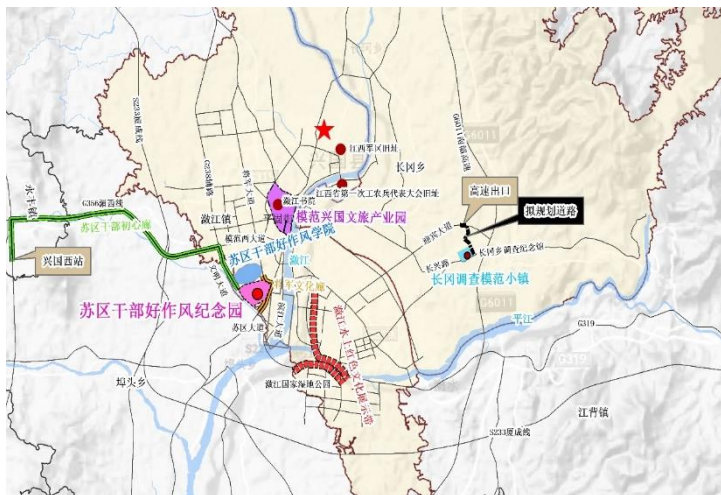
重点打造6条全域红色旅游线路：

1.经典游线、2大系列研学游线、3条主题游线。

# 4.1 构建“模范兴国”红色基因保护和传承体系

## 激活红色文化传承与利用

### 实施项目带动战略，弘扬红色文化

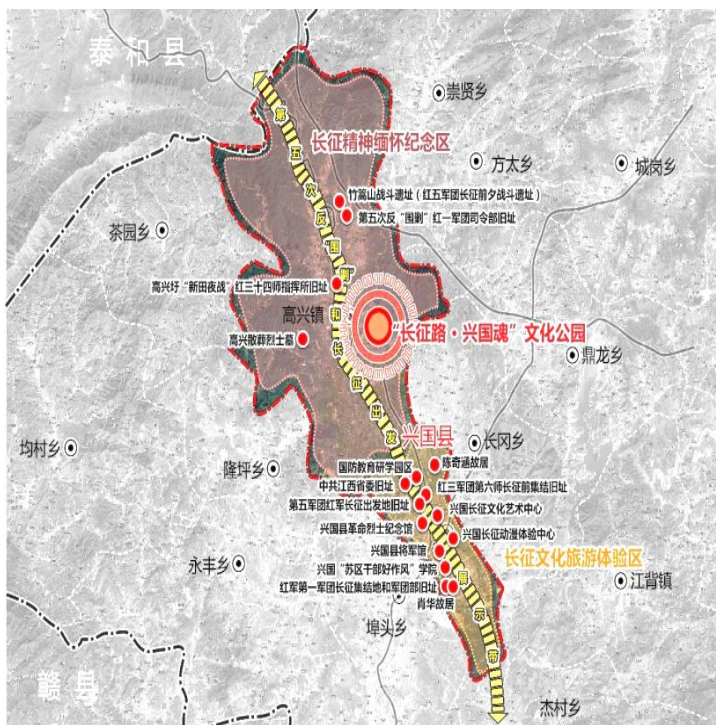


### “模范兴国”项目载体

按照“两园、一镇、一院、两廊、一带”空间格局，打造“模范兴国”红色文化基因保护和传承示范区，建设模范兴国红色文化城。

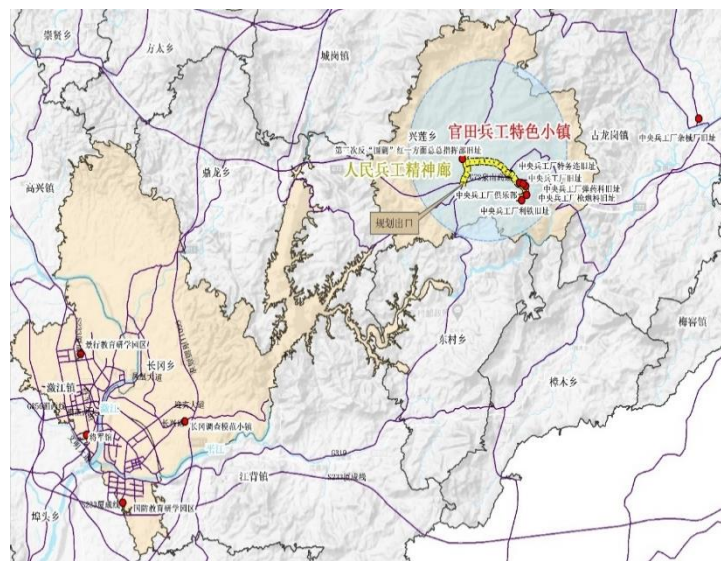
### “长征英魂”项目载体

按照“一核、一带、两区、多点”空间格局，打造长征文化集中展示样板、长征精神缅怀纪念高地和长征文化旅游体验示范区。



### “兵工精神”项目载体

按照“一核、一廊、多点”空间格局，开发人民兵工文化、国防知识教育与体验游等，打造兵工首选体验地。



## 4.2 争做革命老区高质量发展示范区样板

以建设长征国家文化公园为契机，以新时代精神为引领，探索“红色+绿色”“红色+古色”“红色+教育”“红色+乡村振兴”融合发展路径，争做革命老区高质量发展示范区

### “红色+绿色”



### “红色+古色”



### “红色+教育”



### “红色+乡村振兴”



## 05

# 城乡统筹 |

高效配置资源要素，提高  
兴国宜居品质

- 5.1 打造复合高效的综合交通体系
- 5.2 构建均衡协调的公共服务体系
- 5.3 完善安全韧性的综合防灾体系
- 5.4 建设多彩宜居的住房供应体系
- 5.5 构建绿色智慧的基础设施体系
- 5.6 搭建现代高质的产业平台体系





# 5.1 打造复合高效的综合交通体系

## 建设市域北部综合交通枢纽

### 实现“123” 时圈目标

#### “1小时可达”

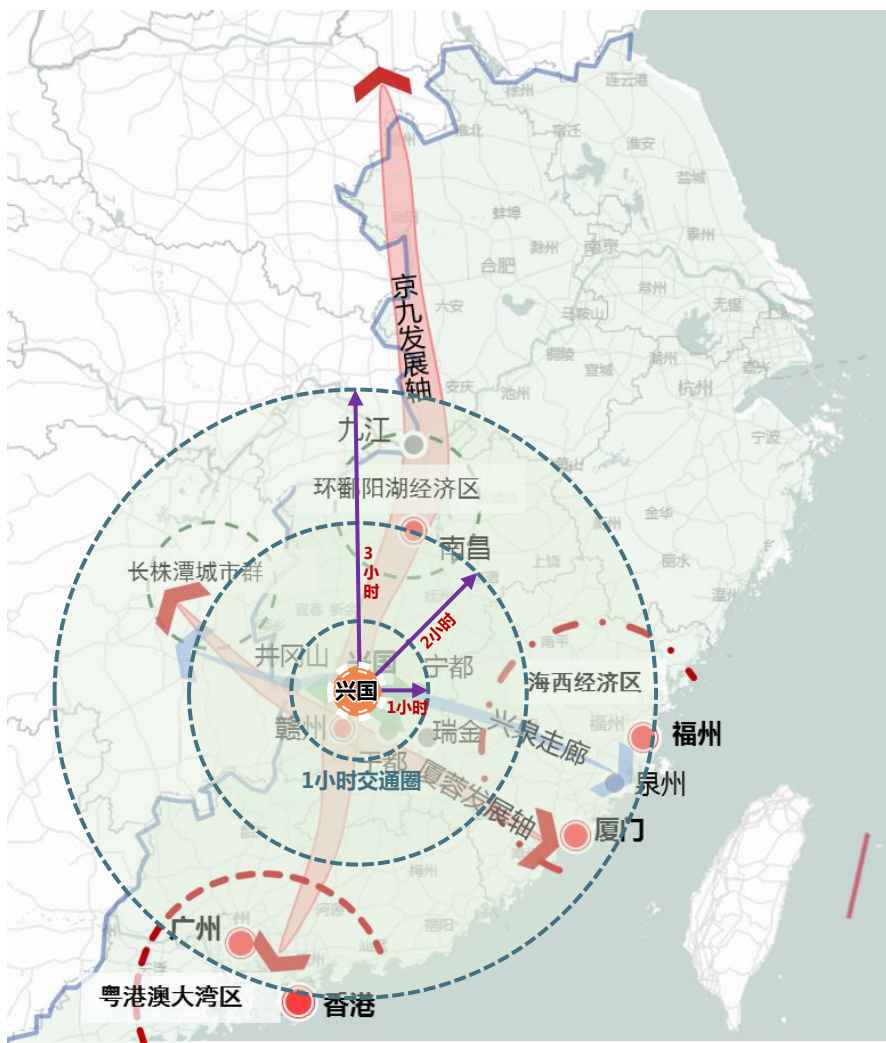
——赣州、瑞金、井冈山等相邻县市区最快1小时可达

#### “2小时可达”

——南昌、长沙、龙岩等相邻主要城市最快2小时可达

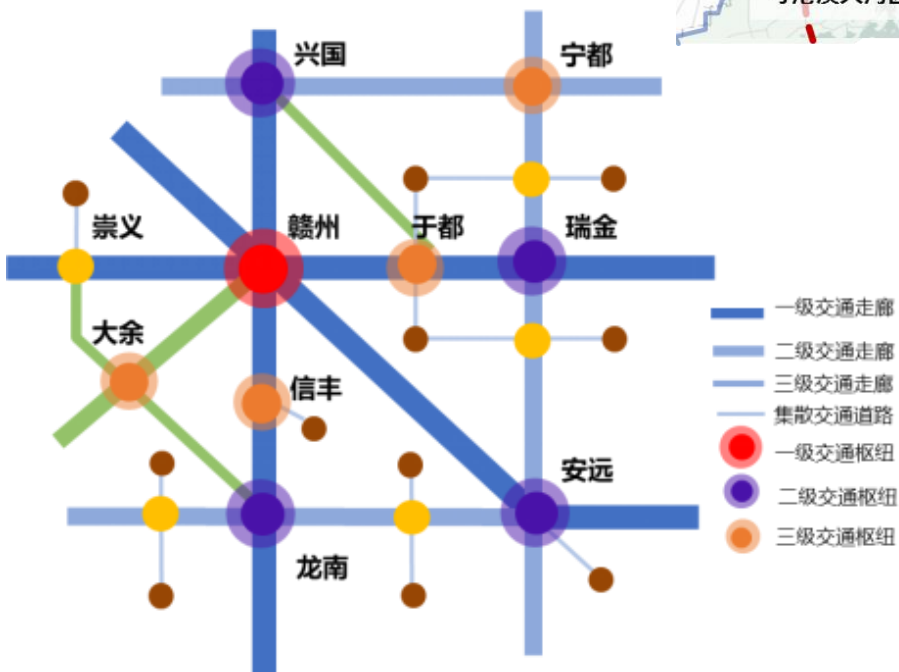
#### “3小时可达”

——广州、深圳、厦门、福州等国内部分主要城市3小时覆盖



### 建成市域二级交通枢纽

依托京九、赣广、赣深、兴泉铁路，融入赣州市“北上南下，东通西行”的交通战略，结合围绕兴国市域铁路、高速、各级公路的完善。



# 5.1 打造复合高效的综合交通体系

## 建设市域北部综合交通枢纽

### 构建“航、铁、公”一体的交通体系

#### 铁路：赣州北部铁路运输枢纽

- 融入国家“八横八纵”高铁网络，对接海西、长株潭等经济区。
- 新增兴国—井冈山、兴国—于都，加强市域铁路建设，推广“红轨”。



#### 公路：织补西北、东南向

- 加快与吉安、井冈山、瑞金、于都、宁都快速交通通道，实施兴樟高速、兴国——桂东高速公路、瑞兴于快速路等公路建设。

#### 航空：谋划通用机场

- 完善交通出行方式，新增3c级通用机场，加强与粤港澳大湾区、赣州中心城区的快速联络。
- 与公路、铁路等多方式协调发展。



#### 水运：由“游”向“货”转变

- 完善现有码头、渡口等水运基础设施，结合旅游，建设旅游客运码头。
- 积极争取融入赣粤大运河水运体系。

# 5.1 打造复合高效的综合交通体系

## 建成县域“四横三纵五联”骨干交通网络



### 高速公路

——强化城区辐射能力，平衡东西部城镇群高速可达性，构建“两横两纵”高速路网。

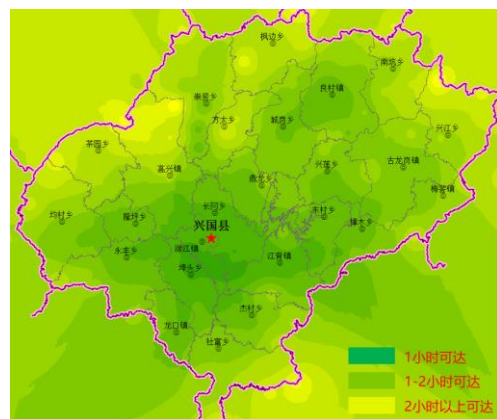
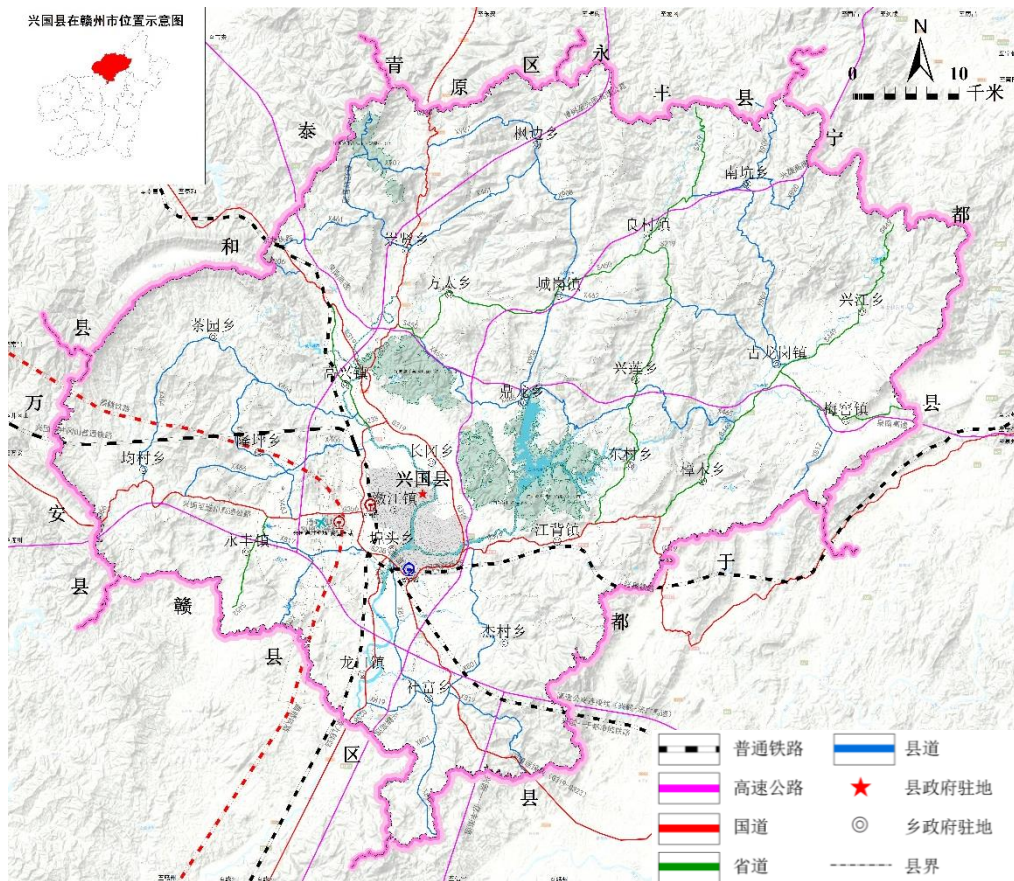
### 国省道

——优化国省道交通服务能力，推进各乡镇统筹发展，形成“双环放射式”干路网。

### 普通公路

——提升普通公路道路等级及路网密度，支撑乡村振兴战略，三级及以上公路形成网络化布局。

兴国县在赣州市位置示意图



# 5.1 打造复合高效的综合交通体系

## 构建便捷高效城市交通网络体系

### 县中心城区：“强联络、保品质”

#### 客货分离

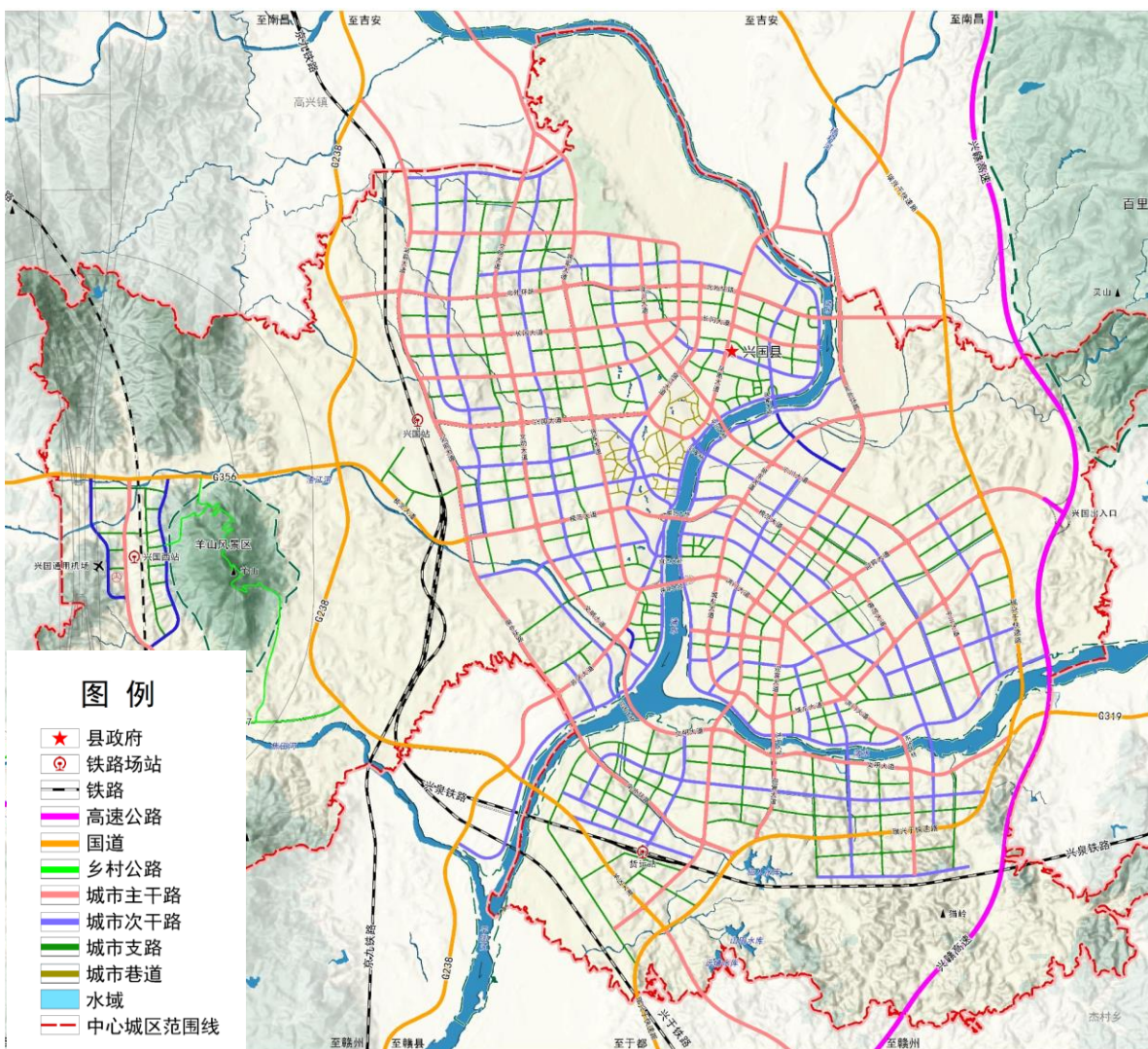
- 设外围货运环线通道，疏通和分流货运运输车辆，消除过境货运交通对城区交通影响。

#### 完善骨干路网

- 强化内中心城区各组团联络，构建跨组团内外的主要交通通道，形成“一环九射、四弧七联”通道。

#### 提升公共交通

- 构建“红轨”快线+公交干线+公交支线的公交结构体系。



#### 构建慢行网络

- 构建慢行分区体系，形成连续、良好慢行环境



# 5.2 构建全域均衡的公共服务体系

## 建立城乡均衡的四级公共服务体系

### 基本生活圈

依托县域中心村以外的行政村村部所在居民点，服务半径为0.5-1km。

### 一次生活圈

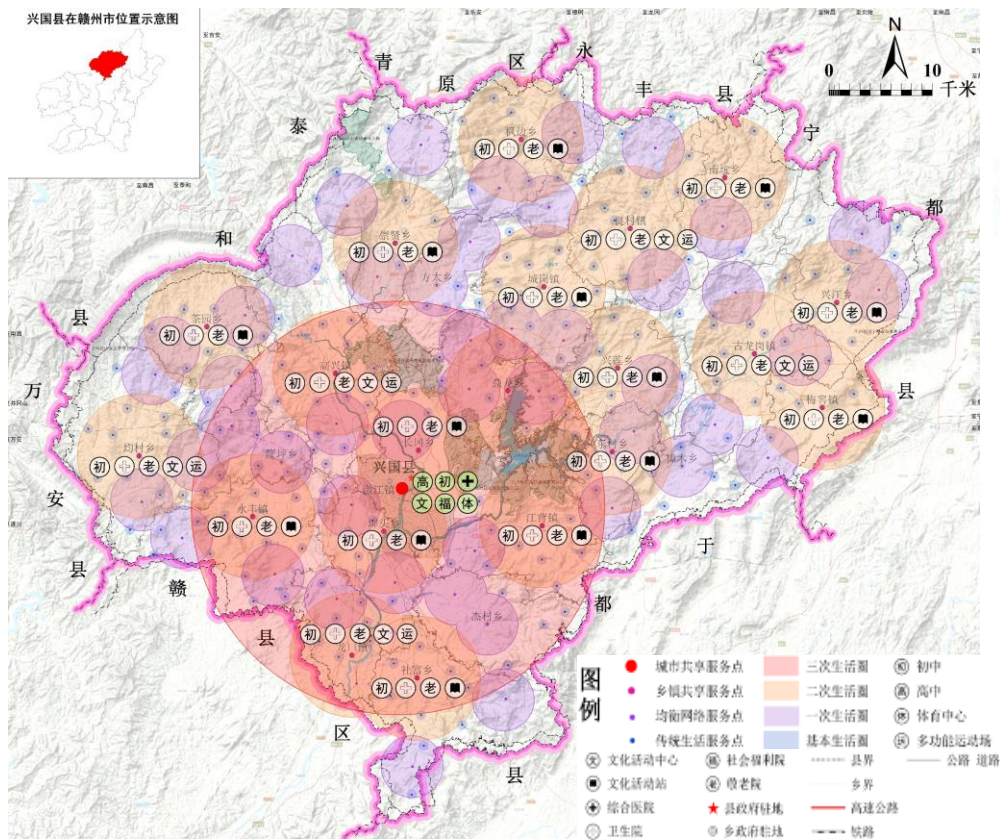
依托中心村所在居民点，服务半径为2-4km。

### 二次生活圈

依托各乡镇（中心镇、一般镇）集镇，服务半径为6-8km。

### 三次生活圈

依托县中心城区建设文化、等公共服务设施，形成具有县域服务能力的县域公共中心。



基本教育



基本医疗



基本养老



文体休闲



## 5.2 构建全域均衡的公共服务体系

### 完善中心城区公共服务体系

#### ● 县级

县级公共中心，位于模范大道与文明大道交叉口附近

#### ● 组团级（街道级）

根据服务人口规模、服务半径等相关指标，规划设置5处组团级公共服务中心

#### ● 片区级

县城北面、河东三江口附近分别设施一处片区级公共中心



#### 机关团体用地

采用集中与分散相结合的方式布局，以利提高效率、节约用地。



#### 科研用地

为落实创新驱动战略提供平台与发展空间。



#### 文化用地

满足市民日益增长的文化需求，体现地域文化品位。



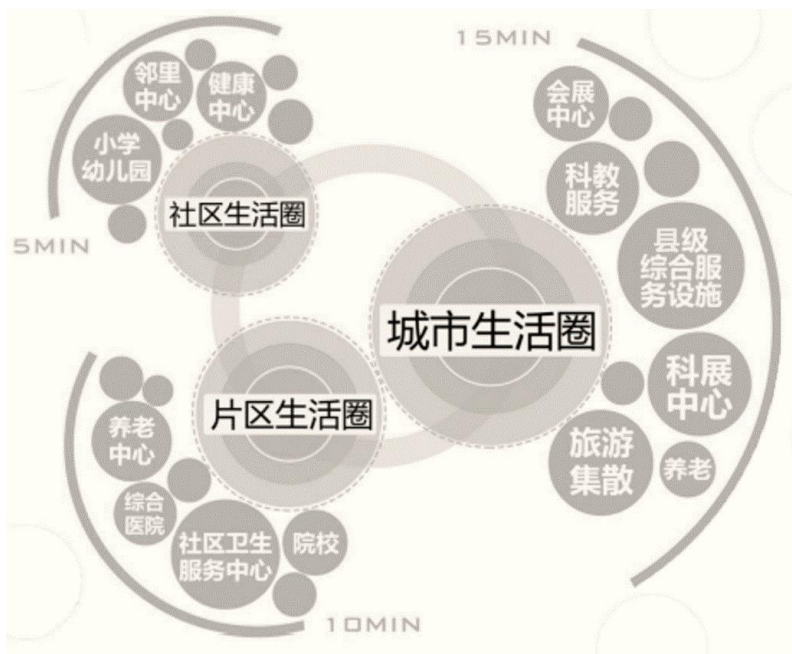
#### 教育用地

促进义务教育优质均衡发展，加快发展现代职业教育，提高人才培养的质量和效益



#### 体育用地

完善全民健身服务体系，增加体育设施及健身场地的供应。



#### 医疗卫生用地

提升医疗卫生服务体系，完善各类医疗卫生设施。



#### 社会福利用地

适应人口老龄化的趋势，社区养老服务设施覆盖率达到100%。

## 5.3 建设安全韧性城市

### 提高城市综合应急能力，完善空间应急网络



**抗震工程：**一般建筑物按地震基本烈度6度设防，生命线工程和重要的建、构筑物按地震基本烈度7度设防，实现防震减灾事业现代化。



**防洪排涝：**提高防洪排涝能力，城区内防洪标准达到20年一遇，城区外河流防洪标准达到10年一遇。



**消防工程：**构建高标准消防安全保障体系，提高城区预防和抵御火灾及其他灾害的能力，保障城区功能安全运行。



**人防工程：**提升人防保障能力，按照“长期准备、重点建设、平战结合”方针，推动人防工程建设与城市地下空间开发融合发展。



**地质灾害：**加强地质灾害防治，按照地质灾害重点防治区及一般防治区，统筹规划，科学实施，分区治理。



**应急疏散：**健全应急避难设施体系，完善应急空间布局和疏散保障体系，推进综合应急救援指挥平台，避难疏散场地的建设。



## 5.4 建设多彩宜居的住房供应体系

### 完善住房供应保障体系，实现“住有宜居”

通过全方位、多途径、多层次的住房供应模式，形成“三分保障、七分市场”的供应体系，有效的适应各种收入群体梯度住房需求。

#### 商品住房

加大中低价位、中小套型的普通商品住房供应，适当增加高端商品住房的供应，充分满足不同收入人群购房需求，引导房地产市场有序发展。

#### 保障性安居工程

引导人才住房优先布局在交通便利及产业片区周边，实现社会服务型中低收入人群居住相对均衡分布。

#### 老旧小区改造

加强对老城区组团老旧住宅区、城中村、棚户区的更新改造和综合环境整治，统筹推进老旧小区综合整治和有机更新。

#### 农村宅基地

严格执行“一户一宅”，新增住宅每户宅基地面积不得超过120平方米，为农村村民住宅建设用地预留空间。





## 5.5 构建绿色智慧的基础设施体系

### 集约高效、智能绿色、安全可靠

#### 城乡一体的供水安全体系

完善应急调度机制，强化水源安全保护，健全城乡统筹一体化的供水体系，构建以长龙水库、长冈水库双水源供水安全格局，建成多环联网的给水干管系统，积极推进老城区雨污分流改造。



#### 全覆盖的污水处理体系

积极推进老城区雨污分流改造，新建区域严格执行雨污分流排水体制，加快村镇污水收集、处理设施建设，提升污水收集处理率。

#### 保障有力的能源系统

调整优化能源结构。促进风能发电、水利发电等清洁能源建设，构建安全、可靠、绿色、高效的智能电网。完善“西气东输三线”天然气输配系统及调峰设施建设。

#### 智能高速的通信系统

构建5G全覆盖、高速畅联、稳定可靠的通信网络。优化完善城域和骨干通信网。积极建设智慧城市信息通信基础设施，提升城市建设和治理水平。



## 5.6 搭建现代高质的产业平台体系

“以高端制造业和现代服务业为**双轮**，数字经济为**导向**”的现代产业体系。

### 打造现代高端制造业生产基地

#### 构建“2+2+N”的现代产业发展格局

2个首位产业

电子信息、纺织服装

2个100亿级产业

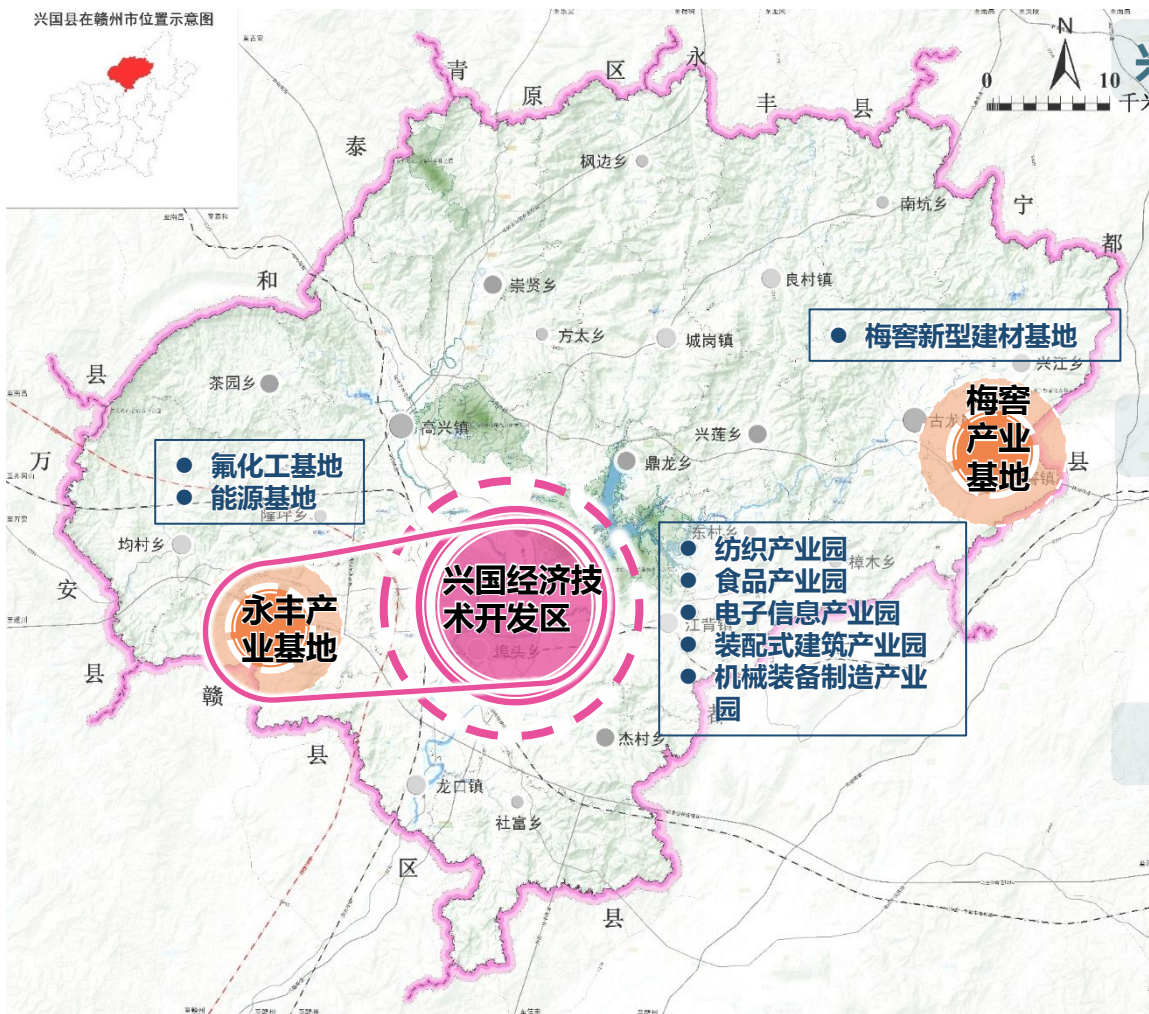
新型建材、绿色食品

N个50亿级产业

氟化工、数字经济、机电制造、军工产业

#### 建设“一区两基地”工业发展平台

兴国县在赣州市位置示意图



#### 兴国经济技术开发区

以电子信息、纺织服装为主，绿色食品、机械制造、数字经济、军工产业为辅。

#### 永丰产业基地

形成以氟化工基地、能源基地为主的新型产业区。

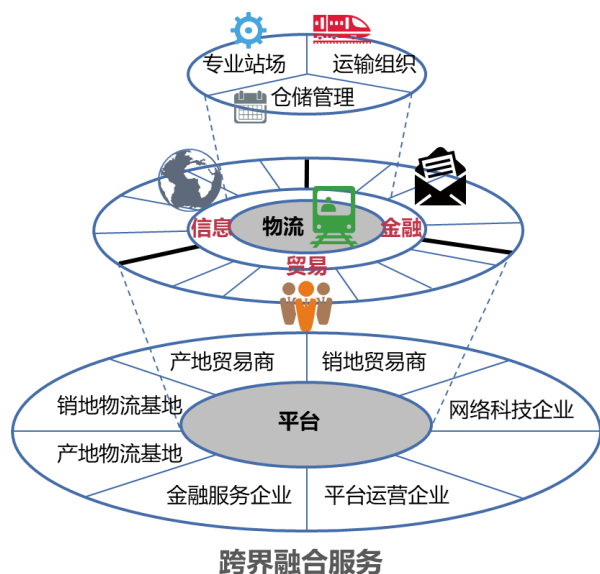
#### 梅窖产业基地

满足环保要求，集中县域内水泥建材等，打造新型建材基地。

## 5.6 搭建现代高质的产业平台体系

### 着力提升现代服务业，推动二三产业深度融合

依托昌赣深高铁、京九铁路、兴泉铁路、3C级通用机场等交通优势及便利性，以**高铁新区、农产品冷链物流中心、赣闽国际陆港**为主要平台，打造区域现代物流中心；优化专业市场布局，推动数字经济产业发展，发展服务业新业态。



### 提档升级：县中心城区

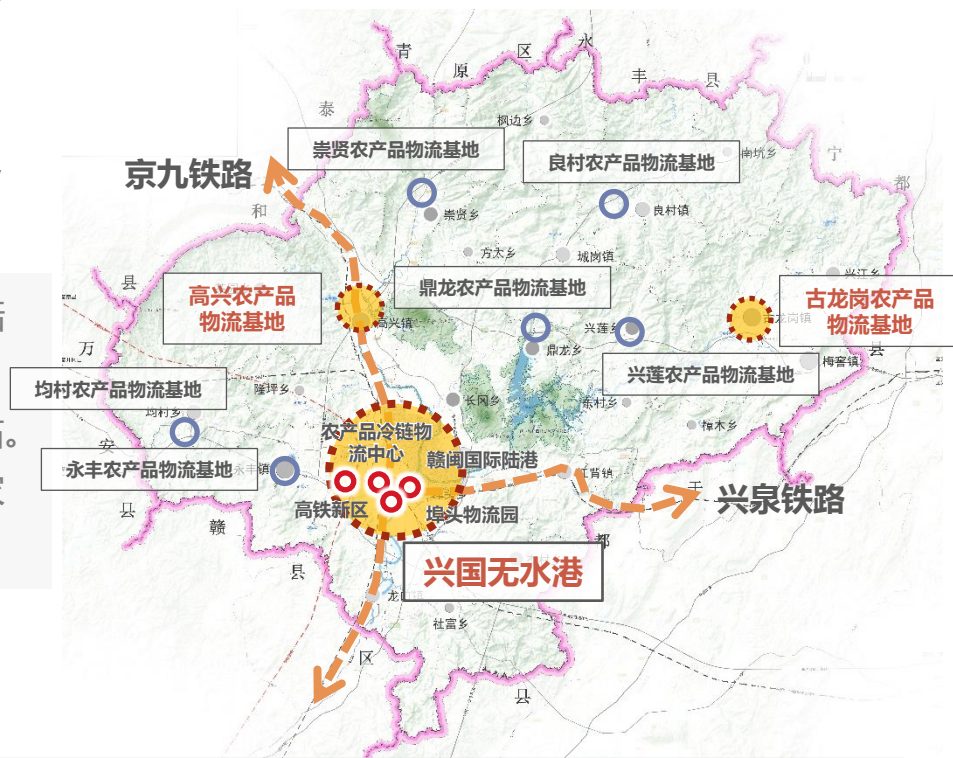
- 围绕潯江国家湿地，建设现代服务业中心。
- 适时建设高铁高端商务区。
- 整合潯城联动景行研学，建设旅游服务集中区。
- 围绕工业、生活需求，于河西建设专业市场。
- 整合少年军校，沿潯水打造国防培训基地。

### 现代物流：“一港、多点”

- 依托兴泉铁路，结合赣闽国际陆港，加快建设兴国无水港。
- 依托京九铁路，拓建兴国货运站。
- 各乡镇结合高速出入口，建设农产品物流基地。

### 数字经济：深入发展

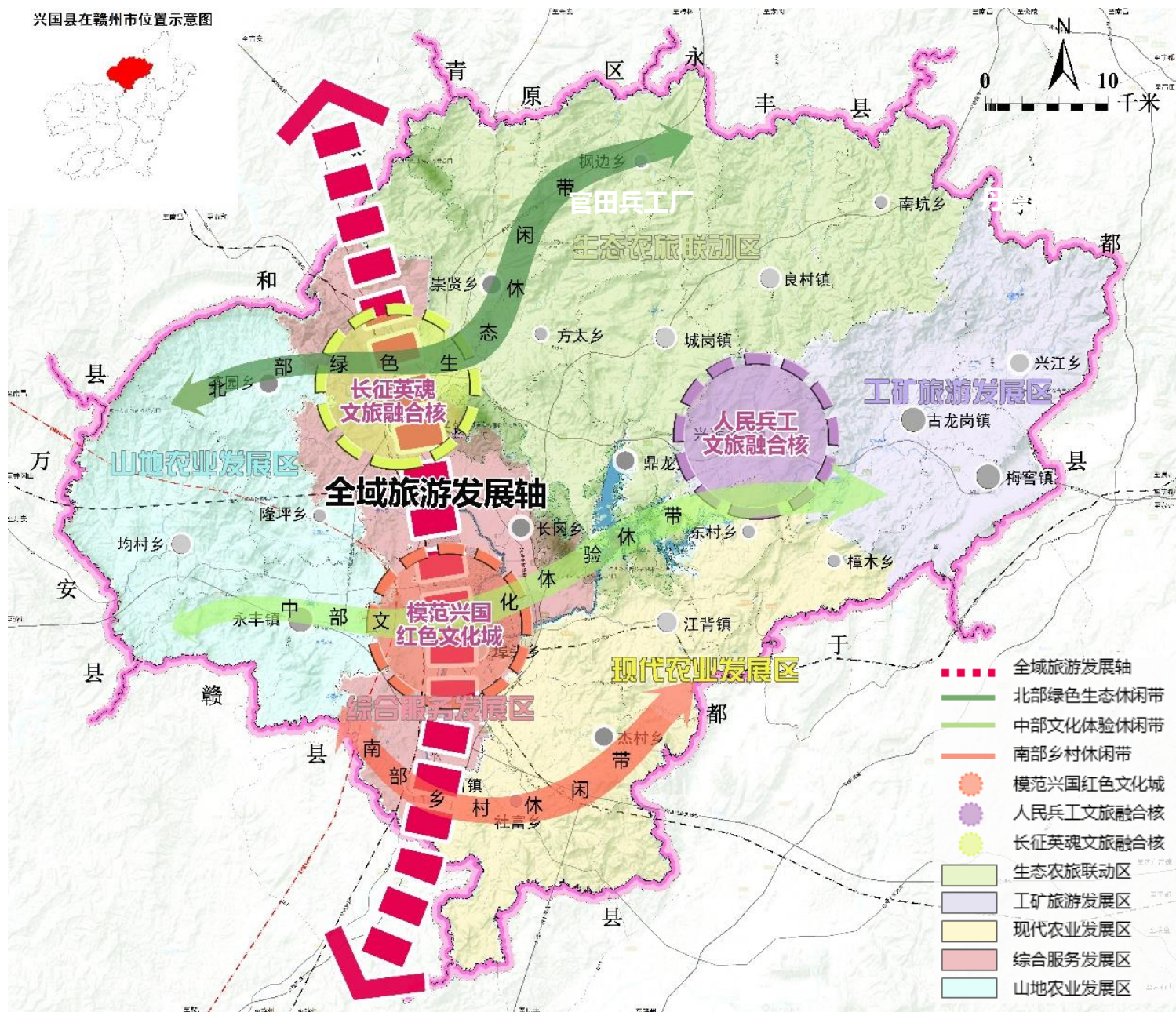
- 完善5G信息基础设施，加快推进数字产业化和产业数字化，谋划建设数字经济产业园，支持传统产业、农业、现代物流产业与数字化融合。



## 5.6 搭建现代高质的产业平台体系

### 彰显红色文化特色，培育全域旅游

充分整合兴国丰富的红色、古色、绿色旅游资源，按照“一座红城、两核吸引、四廊牵引”发展思路，围绕“红色养心、绿色养生、特色养魂”布局全域旅游，构建“一轴三带，一城两核”的全域旅游空间格局。



# 06 强化实施 |

谱写空间治理新篇章

- 6.1 明确规划传导机制
- 6.2 完善实施管控体系
- 6.3 健全规划监督体系



# 6 谱写空间治理新篇章

## 6.1 明确规划传导机制

建立“两级三类”国土空间规划体系

加强乡镇国土空间规划传导

强化专项规划空间约束和规划传导

## 6.2 完善实施管控体系

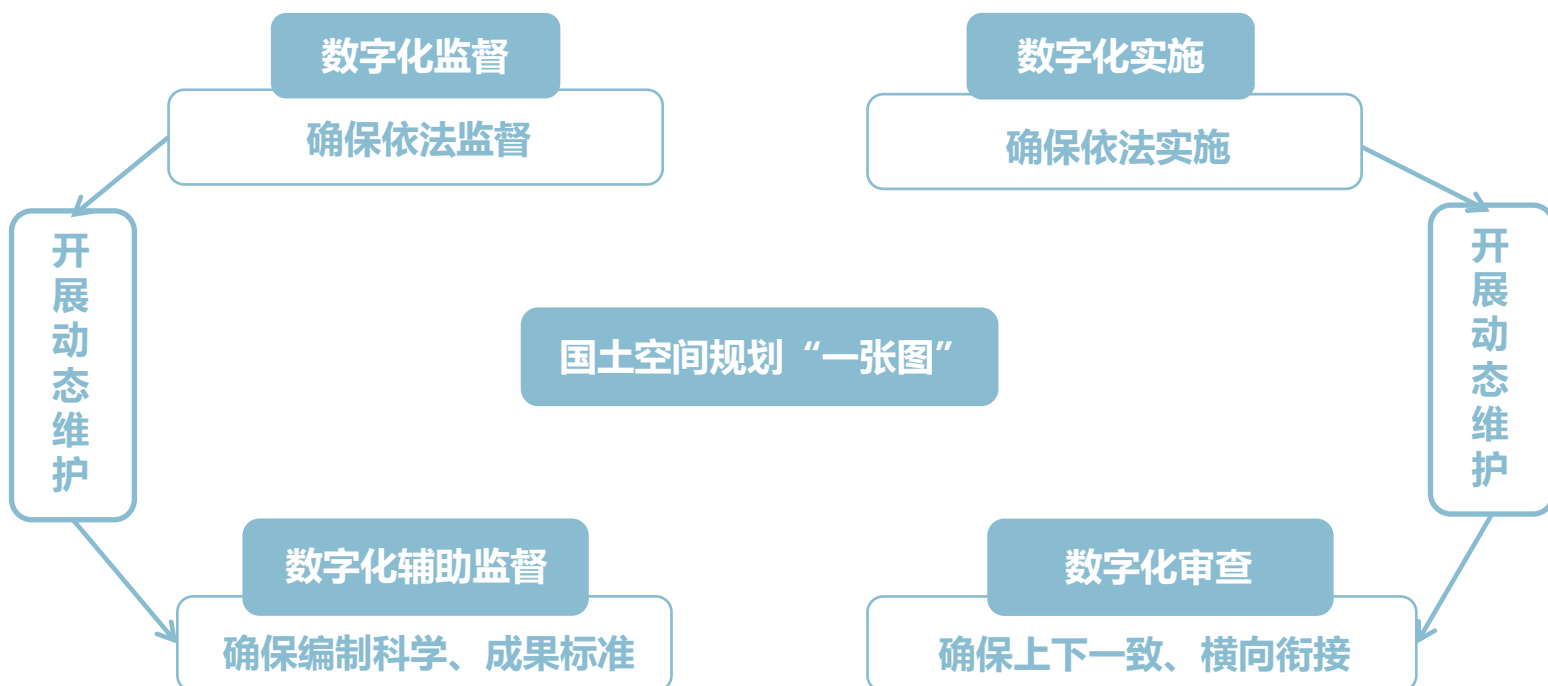
建立规划全生命周期数字化管理、全过程留痕制度

建立国土空间规划城市体检评估制度

实施国土空间规划实施考核评估机制

## 6.3 全规划监督体系

形成坐标一致、全域覆盖、上下贯通、动态更新、全程留痕、权威统一的国土空间规划“一张图”，为实现空间治理能力现代化奠定基础。



## 征求意见期限

《规划》公示征求意见时间为2022年10月26日-2022年11月26日  
为期30天

社会各界可通过电话、电子邮件、邮寄等方式提出建议

## 公开渠道

兴国县xx网站

网站地址：

## 公众意见提交途径

联系电话：

电子邮件：

邮寄地址：



注：  
本公示读本为征求意见稿，  
所有数据和内容以最终批复为准

**小小兴国县，将军一大片。  
兴国将星辉映天空，兴国英烈血沃中华。**

